



ESTADO DEL CORAZÓN 2021

TENDENCIAS EN LA INTELIGENCIA EMOCIONAL

REPORTE GLOBAL

¿Qué está pasando con la inteligencia emocional (EQ) a nivel mundial?

ESTADO DEL CORAZÓN GLOBAL 2021

RESUMEN EJECUTIVO

INTRODUCCIÓN: La inteligencia emocional puede ser incluso más crucial en la sombra de la pandemia, pero sus niveles están decayendo. La puntuación del EQ anticipa estar por encima del 50% de la variación en los resultados de los cuatro factores del éxito (¿y qué exactamente es la inteligencia emocional?)

4

TENDENCIAS EQ: El periodo pre-pandemia mostró un crecimiento en la inteligencia emocional, pero decayó drásticamente en el 2020. Las puntuaciones cambiantes se correlacionan con alta volatilidad y menor preocupación por los demás – pero también con un aumento en la cautela o identificación del riesgo. Las amenazas emergentes son: imaginación reducida y el aumento de estrés y aislamiento.

12





SPOTLIGHT GLOBAL: La hospitalidad gana en cuanto al total del EQ, mientras que las telecomunicaciones pierden – pero entre 14 sectores industriales, cada uno muestra una combinación única de habilidades en inteligencia emocional. El equilibrio de competencias ofrece perspectivas sobre un “estilo” o tendencia en varios sectores.

14

PERSPECTIVAS EQ - GÉNERO: Aunque el EQ general es estadísticamente igual en hombres como para mujeres, las sub-competencias muestran amplias variaciones, las mujeres con puntuaciones más altas en conciencia y cautela, y los hombres obteniendo puntuaciones más altas en manejar las emociones de manera proactiva.

20

Resumen Ejecutivo

| | | |
|--|---|-----------|
|  | PERSPECTIVAS EQ - MUJERES LÍDERES: En general, las mujeres líderes obtienen una puntuación más alta que aquellas que no lo son – pero, no es el caso cuando se trata de empatía. Existen grandes diferencias entre mujeres que son líderes superiores en regiones geográficas. | 21 |
|  | PERSPECTIVAS EQ - GENERACIONES: En promedio, las personas mayores obtienen una mayor puntuación en inteligencia emocional, pero las tendencias varían ampliamente, lo que sugiere que hay diferencias notables en el EQ que deberían ser consideradas en términos de lugar de trabajo y sociedad. Para la generación Z, el 2020 fue un mayor golpe para el EQ, particularmente en términos de optimismo. | 24 |
|  | VISIÓN GLOBAL: Los perfiles regionales muestran fuertes diferencias para 7 regiones geográficas. El equilibrio de las competencias muestran un perfil de cada region y cualidades únicas. | 27 |
|  | SOBRE ESTADO DEL CORAZÓN: Introducción a la investigación, metodología, y ejemplos demográficos. | 31 |

INTRODUCCIÓN

INTELIGENCIA EMOCIONAL PARA HOY EN DÍA

La inteligencia emocional significa ser más inteligente con los sentimientos. En otras palabras, recolectando información emocional con precisión y usarla eficazmente para resolver retos emocionales. Hoy en día, los retos emocionales son amplios. Incluso en el 2019, el aumento de complejidad, polarización, soledad y estrés fueron alarmantes. En la sombra de la pandemia, el mundo se enfrenta a crisis emocionales. El Informe del Foro Económico Mundial Futuro del Trabajo identifica 8 habilidades de inteligencia emocional en la lista de TOP 10 HABILIDADES para el 2025. La inteligencia emocional es la caja de herramientas que cada persona necesita para manejar los retos venideros. (Ver página 5).

6sec.org/soh



Inteligencia Emocional

Es un conjunto de habilidades asimilables que se pueden medir para adquirir información emocional con mayor precisión y usarla eficazmente. Ayuda a las personas a tomar mejores decisiones y a desarrollar relaciones más significativas.

10 AÑOS RASTREANDO TENDENCIAS EQ

La base de datos de Estado del Corazón comenzó en el 2011 y se ha convertido en el estudio de inteligencia emocional más extenso del mundo.

El análisis del 2021 del estudio de Estado del Corazón está basado en un modelo global aleatorio, empezando con un grupo de 127,645 personas. Los investigadores luego extrajeron una muestra de 20,160 personas de 129 países, equilibrado por región global, edad y género. La muestra incluye otras categorías tales como el rol de trabajo, industria, división, y más (ver páginas 31-33 para más detalles).

¿QUÉ ES EQ?

Así como la inteligencia cognitiva se conoce por “IQ”, la inteligencia emocional es “EQ”. Técnicamente, EQ representa el “coeficiente emocional”, la medición de la inteligencia emocional utilizada en este informe (ver página 27).

INTRODUCCIÓN

EL VALOR DEL EQ: HERRAMIENTAS PARA NAVEGAR LOS RETOS



EFICACIA



RELACIONES



BIENESTAR



CALIDAD DE VIDA

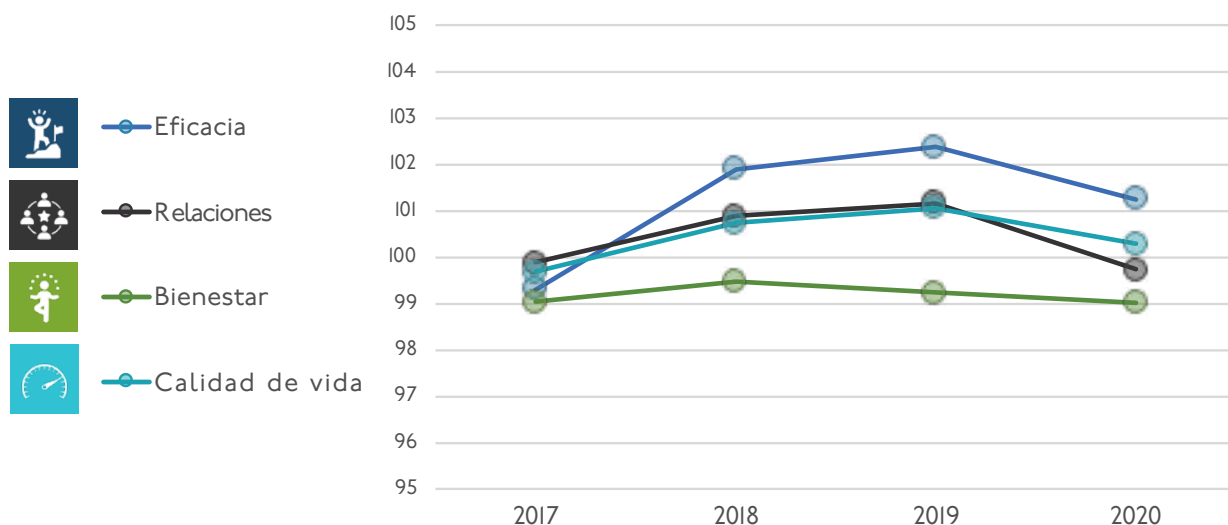
CUATRO FACTORES DEL ÉXITO

Las puntuaciones de la inteligencia emocional predicen factores importantes del éxito – eficacia, relaciones, bienestar y calidad de vida: el 53.2% de variaciones en estos factores del éxito se predicen por la puntuación obtenida en inteligencia emocional (ver próxima página).

Las personas con una puntuación superior al promedio en la inteligencia emocional tienen **una probabilidad 10 veces mayor a tener puntuaciones altas en los factores del éxito.**

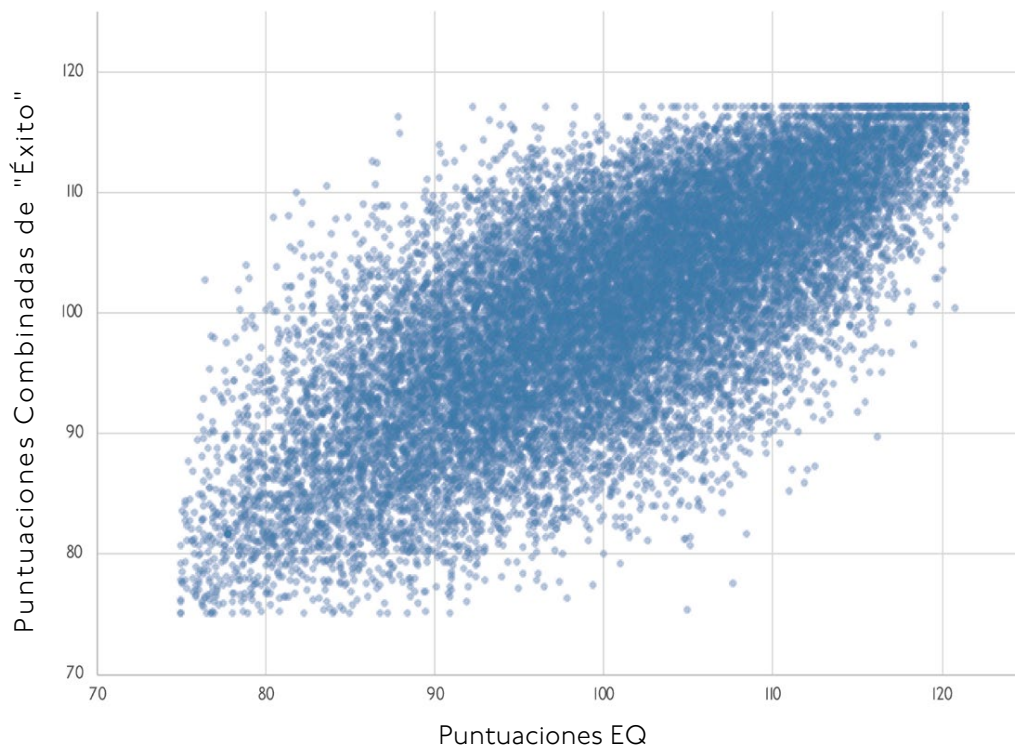
Al apoyar a las personas en el crecimiento y práctica de la inteligencia emocional, estos resultados vitales pueden incrementarse.

Factores del Éxito - Tendencias



INTRODUCCIÓN

CORRELACIÓN DEL EQ CON FACTORES DEL ÉXITO



2021: LA PUNTUACIÓN DEL EQ PREDICE EL 53.2% DE VARIACIÓN EN LA PUNTUACIÓN DEL ÉXITO

Cada punto es una persona en el periodo del 2018-2020: **Es altamente probable que al aumentar el EQ , se incremente la puntuación del “éxito”.**

La evaluación de Inteligencia Emocional de Six Seconds, SEI, incluye una medida de “los factores del éxito” (conformados por Eficacia, Bienestar, Calidad de Vida y Relaciones – ver página 5) así como una medida de la “inteligencia emocional” (comprendida por 8 competencias – ver página 7).

Este gráfico de dispersión muestra a cada individuo del conjunto de datos 2021 Estado del Corazón (seleccionados aleatoriamente de un grupo de 127,645 personas que tomaron la prueba SEI en los años 2018-2020, representando a 129 países – ver páginas 31-33). El eje horizontal muestra la puntuación total de inteligencia emocional (EQ). El eje vertical muestra la puntuación combinada de los “factores del “éxito”. En esta muestra, la puntuación del EQ predice el 53.2% de la variación en las puntuaciones del éxito ($p < 0.0001$). En nuestra completa base de datos, la correlación es incluso más alta.

INTRODUCCIÓN

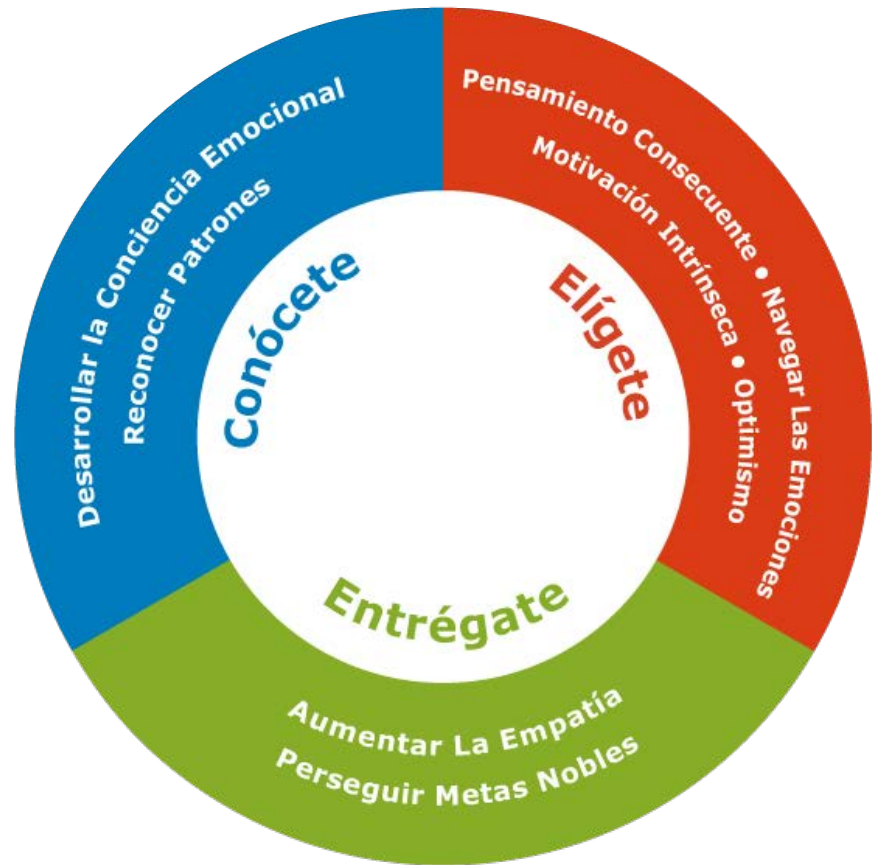
DEFINICIÓN EQ

La Inteligencia emocional significa “ser más inteligente con sentimientos”. Se mide por el EQ, y es una habilidad asimilable establecida para utilizar las emociones con eficacia.

¿Cómo?

Basado en 30 años de práctica e investigación, Six Seconds creó este modelo para proveer una estructura para un proceso viable del EQ.

Se trata de tres pasos impulsados por ocho competencias:



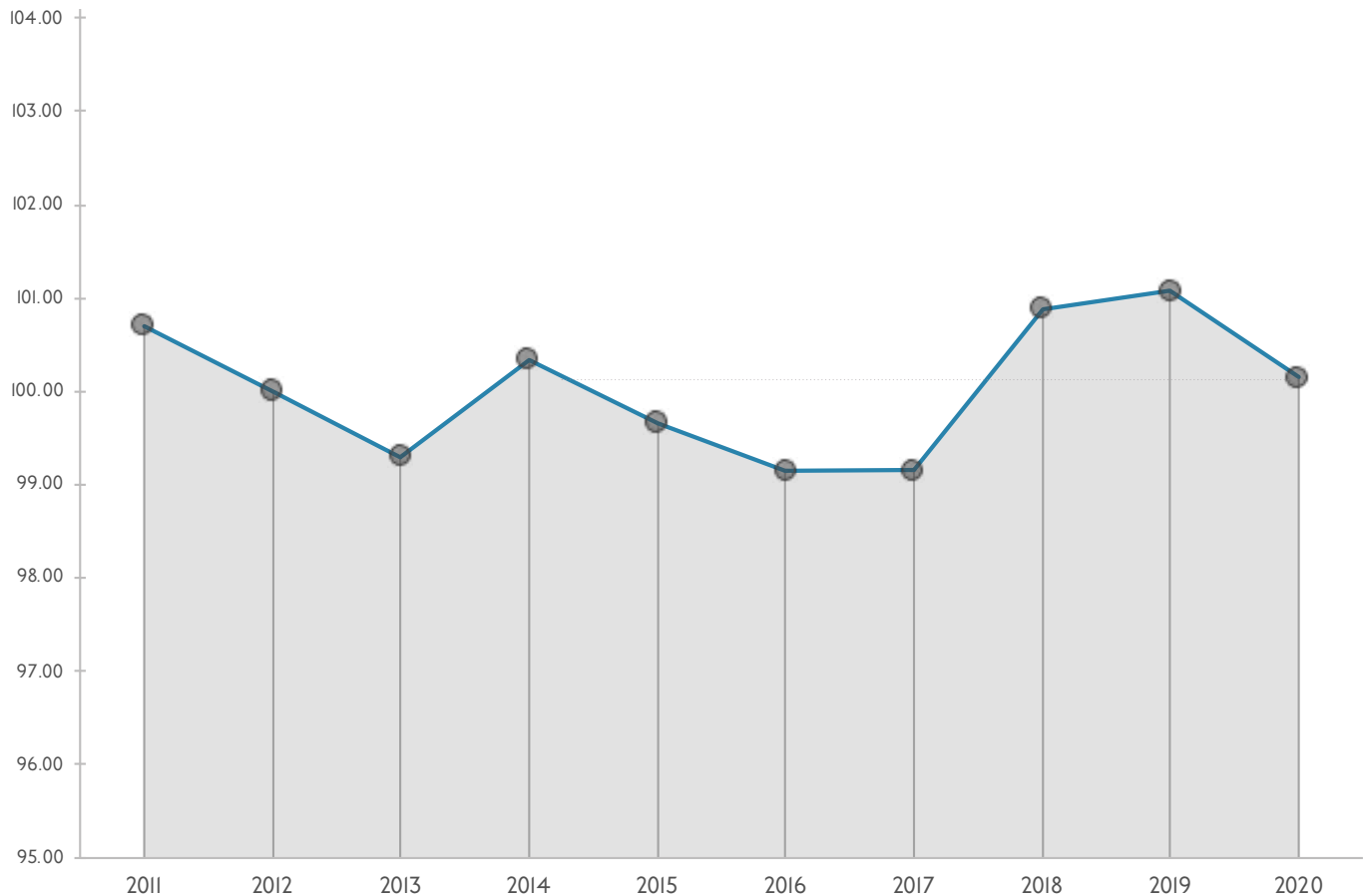
Para más detalles:
6sec.org/eq

| Área | Competencia | Definición |
|------------------|-------------------------------------|---|
| Conócete | Desarrollar la Conciencia Emocional | Identificar e interpretar con precisión sentimientos tanto simples como compuestos. |
| | Reconocer Patrones | Reconocer reacciones y comportamientos frecuentemente recurrentes. |
| Elígete | Aplicar Pensamiento Consecuente | Evaluar los costos y beneficios de tus decisiones. |
| | Navegar las Emociones | Evaluar, aprovechar y transformar emociones como un recurso estratégico. |
| | Activar Motivación Intrínseca | Ganar energía de valores personales y compromisos en vez de ser manipulado por factores externos. |
| | Ejercitar el Optimismo | Tomar una perspectiva proactiva de esperanza y posibilidad. |
| Entrégate | Aumentar la Empatía | Reconocer y conectarse con las emociones propias y de los demás. |
| | Perseguir Metas Nobles | Relacionar tus elecciones diarias con tu profundo sentimiento de propósito. |

TENDENCIAS EQ

EQ GENERAL: ESTADO DEL CORAZÓN

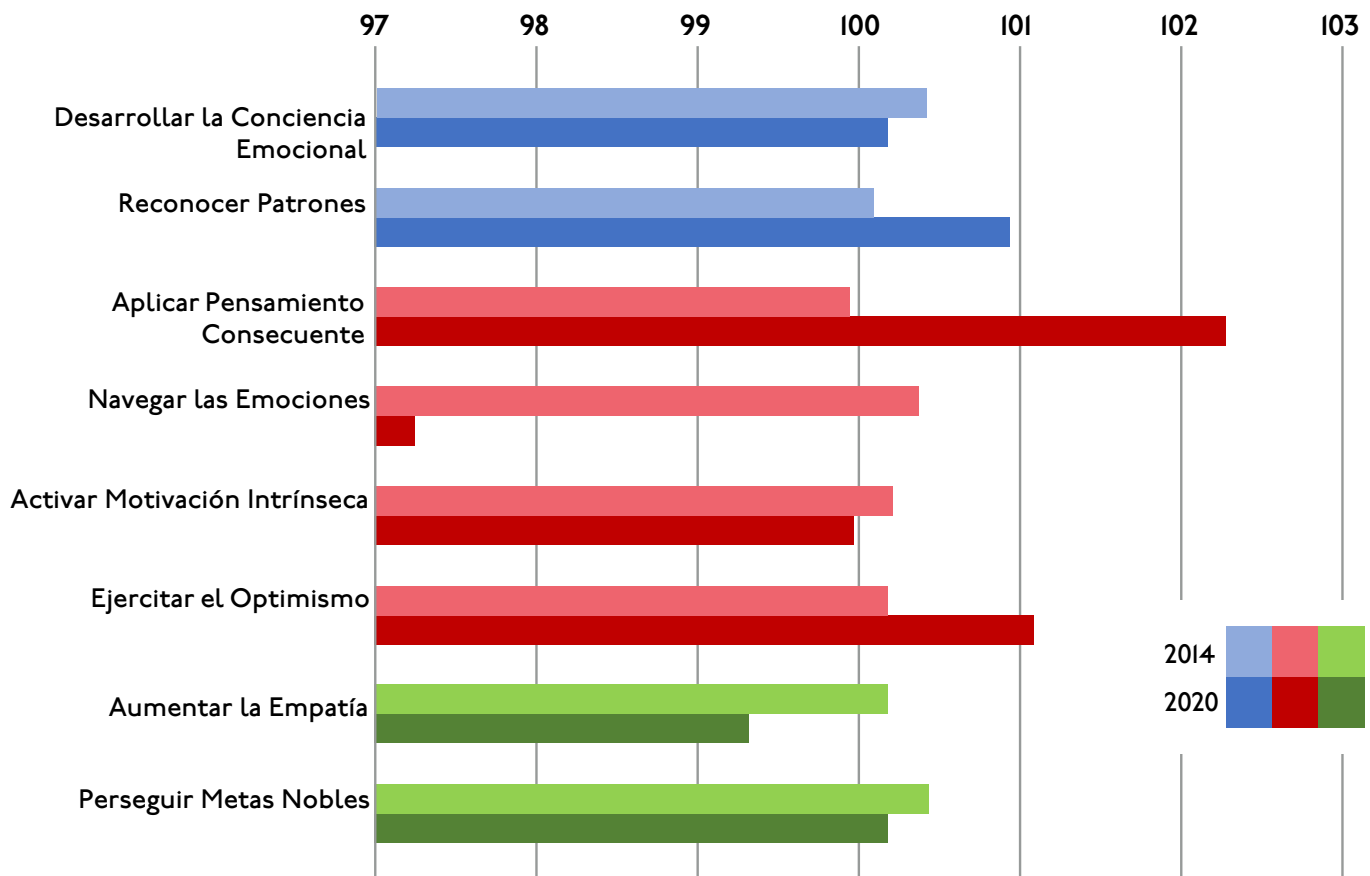
Desde el 2011, niveles globales de inteligencia emocional decayeron casi un 5%, y en el año 2018, las puntuaciones empezaron a recuperarse. Entonces, presuntamente debido a la pandemia y a las concurrentes crisis sociales y económicas, las puntuaciones bajaron un 2% en un sólo año.



La buena noticia es que debido a las ganancias en el 2018-2019, el nivel actual de la inteligencia emocional general del mundo ha regresado a los niveles del 2014. Ese no es el caso para todas las competencias específicas como se muestra en la siguiente página.

TENDENCIAS EQ

COMPETENCIAS CAMBIANTES: 2014-2020



Tres competencias con incremento:

Aplicar Pensamiento Consecuente +4.7% (detenerse para evaluar)

Ejercitar el Optimismo +1.8% (creando nuevas posibilidades)

Reconocer Patronos +1.7 (identificando reacciones recurrentes)

Tres disminuciones significativas:

Navegar las Emociones -6.3% (aprovechar emociones con intención)

Aumentar la Empatía -1.7% (conectar con las emociones)

Perseguir Metas Noble -0.5% (conectando con un propósito)

Ver página 7 para más definiciones detalladas

Interpretación

Estos aumentos sugieren un cambio hacia una gran precaución o identificación del riesgo; más conciencia sobre cómo nuestras propias decisiones contribuyen a ese riesgo, y buscando nuevas opciones.

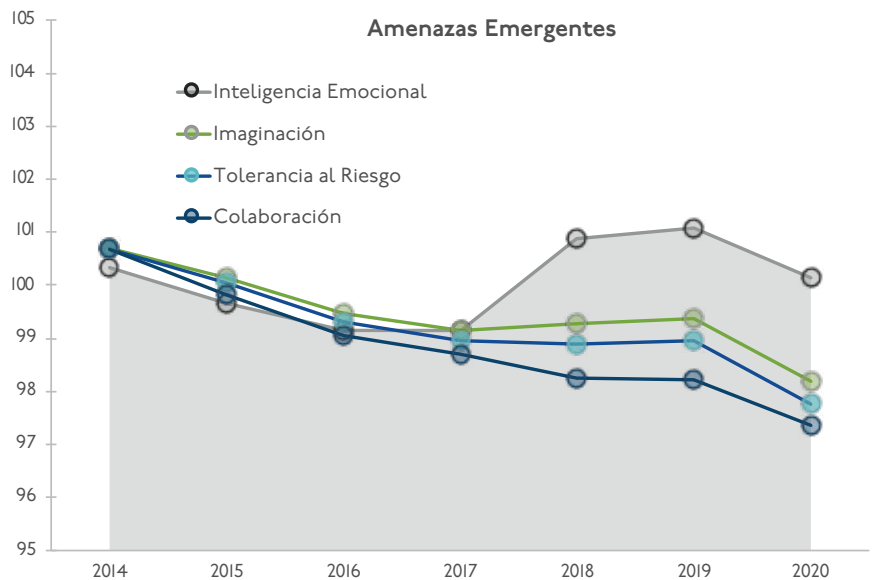
Las disminuciones sugieren más volatilidad/arrebatos emocionales, menos conexión emocional o preocupación por otros, y menos enfoque en propósitos a largo plazo.

TENDENCIAS EQ

AMENAZAS EMERGENTES

La inteligencia emocional está conectada a un rango de habilidades esenciales – las tres con disminuciones significativas del 2019-2020 son: Imaginación, Tolerancia al Riesgo y Colaboración.

Estas disminuciones están conectadas a tendencias globales significativas que crean riesgos para los negocios, escuelas y comunidades.



Imaginación:

¿Cómo resolveremos los retos que enfrentamos en nuestra vida diaria y en el mundo hoy en día? En este estudio, se trata de usar la inteligencia emocional para encontrar nuevas opciones a través de la imaginación. Para visualizar lo desconocido, las personas de mayor imaginación combinan la apertura emocional con la claridad cognitiva. Tristemente, el aumento de estrés y aislamiento junto con la disminución de Colaboración y Tolerancia al Riesgo, hará más difícil el aprovechamiento de la imaginación.



TENDENCIAS EQ

AMENAZAS EMERGENTES: ESTRÉS Y TOLERANCIA AL RIESGO

Estrés y Tolerancia al Riesgo

El estrés es un riesgo creciente conectado a la enfermedad del corazón y el cerebro, innovación reducida, y aumento de la agresividad. A nivel global, el 35% de las personas y el 55% de Americanos enfrentan niveles preocupantes de estrés (Gallup 2019), y esto incrementó un 14% durante la pandemia (Gallup); y aún más para los jóvenes.

En el rubro laboral, los hallazgos de Joblist 2021 también mostraron una preocupante conexión entre el estrés y la desconfianza: “Cerca del 75% de personas con puestos no gerenciales expresaron haber experimentado un estrés moderado o alto debido al trabajo...” y los gerentes experimentaron el doble la tasa de estrés severo. “Más del 47% de las personas dijeron que temen las consecuencias negativas de expresar sus niveles de estrés, como ser negado a una promoción o aumento. Este miedo prevalecía en las mujeres, en comparación con los hombres.”

En este contexto de alto estrés, la disminución de la Tolerancia al Riesgo puede conllevar a un desastre. La tolerancia al riesgo es la herramienta que utiliza la inteligencia emocional para mantener el equilibrio al enfrentarse a los retos. Esta disminución significa que las personas serán más volátiles – y los niveles crecientes de estrés afectarán cada vez más a las personas en niveles peligrosos.



AMENZAS EMERGENTES: AISLAMIENTO Y COLABORACIÓN

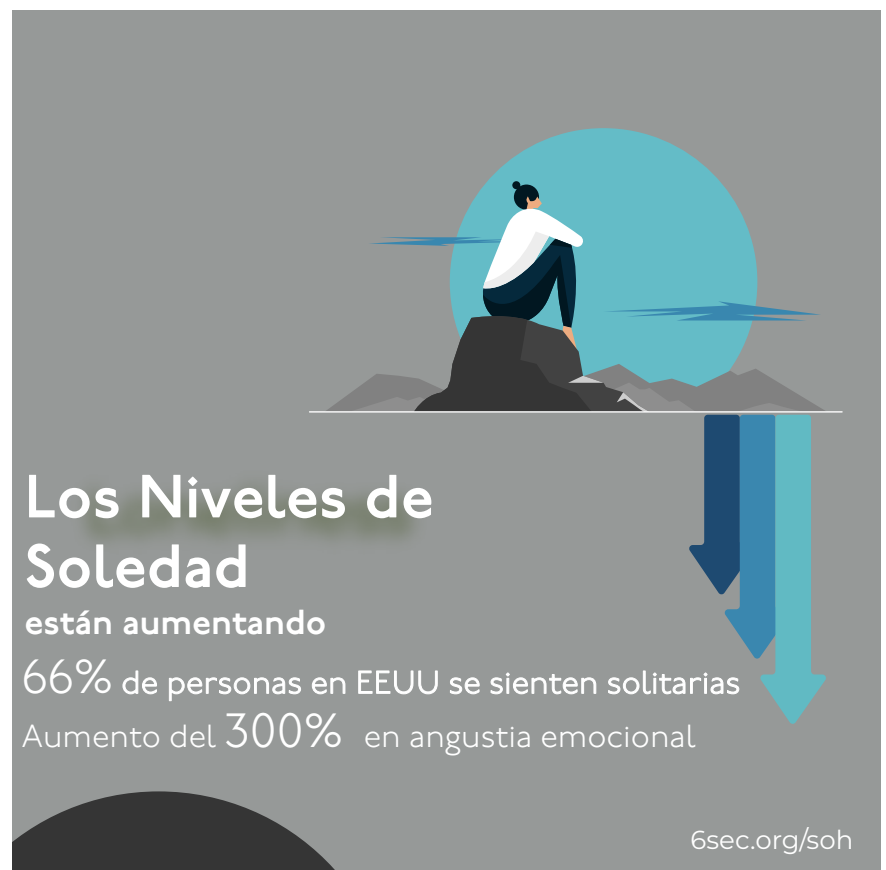
Aislamiento y Colaboración

El aislamiento hace a las personas menos resilientes / más vulnerables a los retos – y menos capaces de colaborar. La soledad es una alarma que anuncia las enfermedades graves del cerebro (trastornos de salud mental) y el aislamiento hace más difícil la recuperación de un trauma.

El informe de Ambiente Laboral 2020 CIGNA, encontró que en Estados Unidos, el 61% de las personas se sienten solitarias – el titular de CIGNA: “La Soledad está a Niveles Epidémicos en América”. Según Healthaffairs (Junio 2020), en los primeros meses de la pandemia, la soledad aumentó del 20 al 30 por ciento y la angustia emocional se triplicó.

Debido a los cambios rápidos y profundos en los espacios laborales y escuelas, los líderes de organizaciones necesitan considerar que tan eficaz será su personal en manejar la situación (para implicaciones sobre este dato en lugares de trabajo híbridos, ver 6sec.org/a/hybrid).

El antídoto para esta falta de conexión son las relaciones saludables. “Las personas que se sienten parte de una comunidad son un indicador significativo que predice una puntuación alta en productividad, participación, innovación y compromiso,” señala la investigación Steel Case 2021. Esta conexión apoya la colaboración.



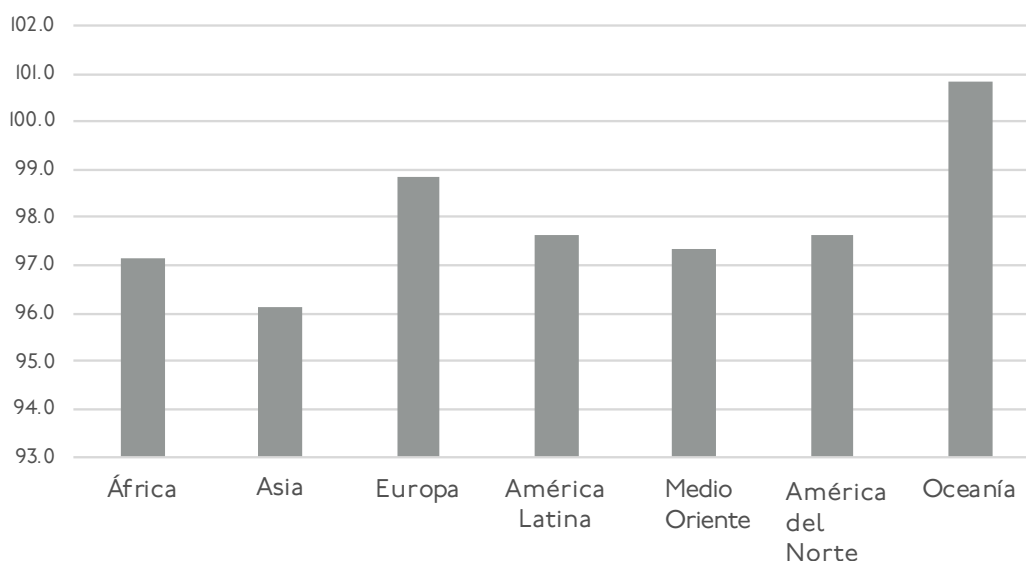
TENDENCIAS EQ

AMENAZAS EMERGENTES: AISLAMIENTO Y COLABORACIÓN

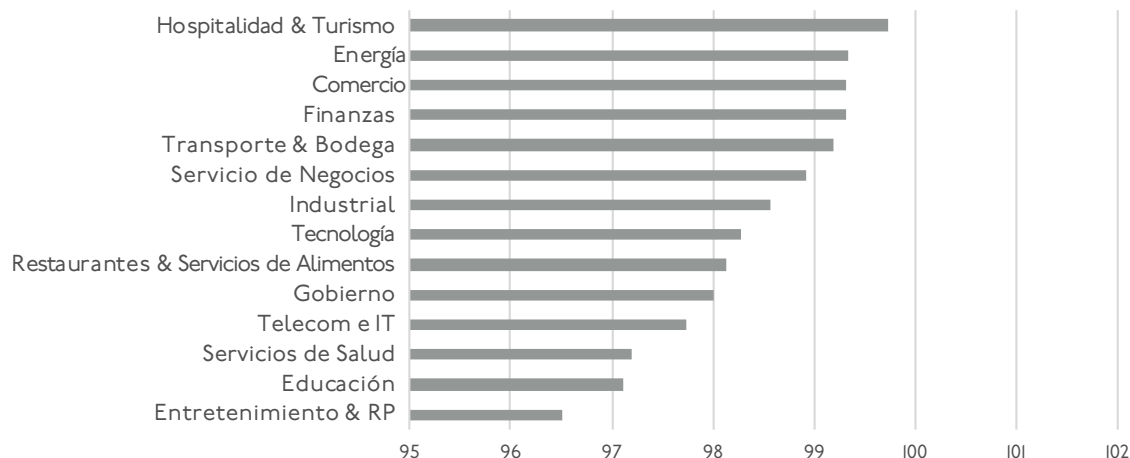
La colaboración, en este contexto, significa usar la inteligencia emocional para construir armonía entre las personas. Para construir relaciones eficaces, las personas con fortalezas en la colaboración traen un equilibrio a las necesidades múltiples y crean las emociones adecuadas para que las personas se sincronicen.

Mientras tanto, los problemas que estamos manejando a nivel mundial – desde el Covid hasta el cambio climático a la rápida aceleración de la complejidad en el lugar de trabajo – nos indican que la colaboración es más importante que nunca.

Colaboración por Región



Colaboración por Sector



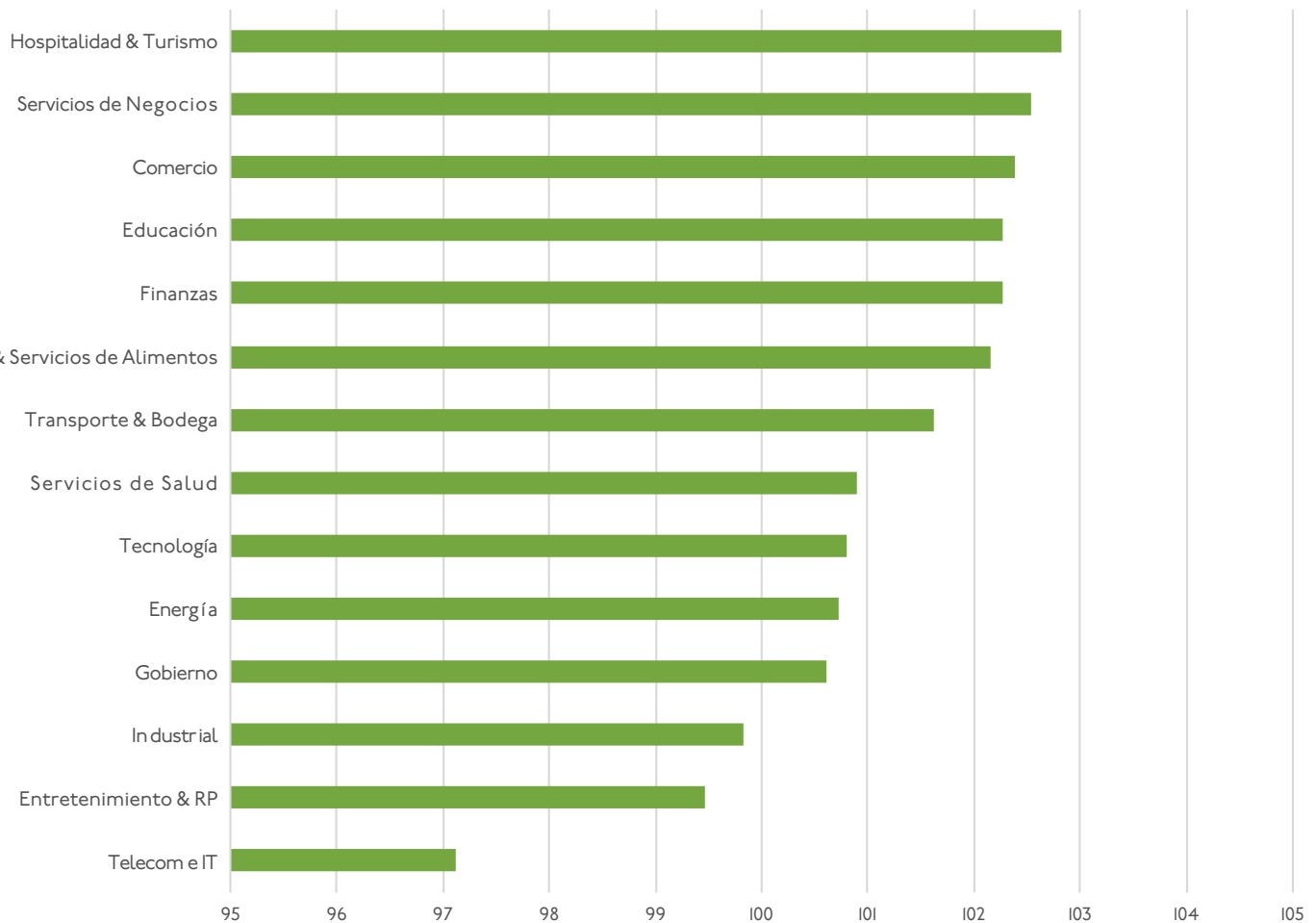
SPOTLIGHT GLOBAL

PUNTUACIÓN GENERAL EQ POR SECTOR



Restaurantes & Servicios de Alimentos Servicios de Negocios Comercio Educación Finanzas Hospitalidad & Turismo Transporte & Bodega Servicios de Salud Tecnología Energía Gobierno Industrial Entretenimiento & RP Telecom e IT

Inteligencia Emocional- Sector



La puntuación anterior está basada en el **promedio total del EQ**. Las siguientes páginas exploran las competencias clave dentro de cada sector.

SPOTLIGHT GLOBAL

ORIENTACIÓN EQ POR SECTOR

El equilibrio es la meta clave en el Modelo de Inteligencia Emocional de Six Seconds – es difícil utilizar el EQ con fluidez cuando ciertas áreas son muchos más potentes o vulnerables. En cada uno de estos gráficos de “orientación” se muestra el equilibrio a través de dos conceptos del modelo (definiciones detalladas en página 7).

COMPRENSIÓN/ UNO MISMO

EMOCIONAL

CONEXIÓN/ OTROS

Desarrollar la Conciencia Emocional significa nombrar y entender sentimientos de manera precisa, y se ubica en la sección de Conócete del modelo. La fortaleza en esta área puede conducir a una autoconciencia más profunda y el entendimiento de las emociones.

Aumentar la Empatía significa conectarse de manera eficaz con las emociones. En el modelo Six Seconds, esta conexión incluye autocompasión, pero es parte de la sección Entrégate, por lo que implica un enfoque en la conexión más allá de uno mismo.

CAUTELOSO

RIESGO

AUDAZ

Aplicar el Pensamiento Consecuente está conectado a una cuidadosa evaluación. La fortaleza en esta competencia puede conducir a una postura cautelosa.

Ejercitar el Optimismo ayuda a las personas a encontrar nuevas opciones. La fortaleza en esta área puede conducir a un enfoque más orientado al riesgo.

INMEDIATO

MOTIVACIÓN

LARGO PLAZO

Activar la Motivación Intrínseca trata sobre encontrar la energía para tomar acción. La fortaleza en esta área está conectada a menudo a la determinación pragmática y los impulsos.

Perseguir Metas Nobles significa conectar decisiones diarias a un sentido de propósito general a largo plazo. La fortaleza aquí puede aumentar la visión y un compromiso orientado al futuro.

DIRECTO

RESULTADOS

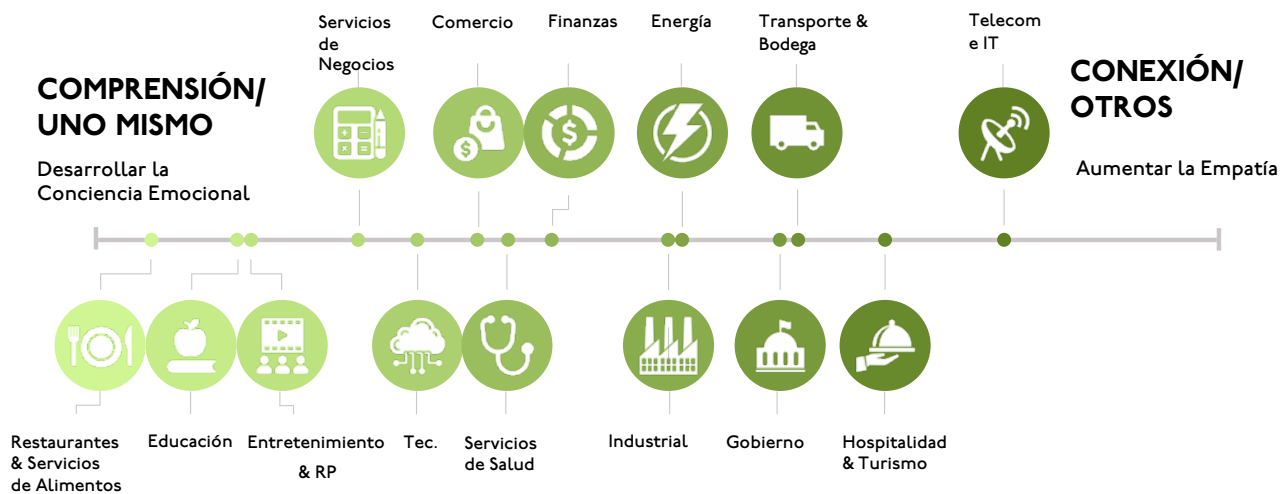
INDIRECTO

La **Toma de Decisiones** forma parte del factor del Éxito de la Eficacia, e implica una habilidad para tomar decisiones que aumenten los resultados. La fortaleza indica la autosuficiencia o acción directa.

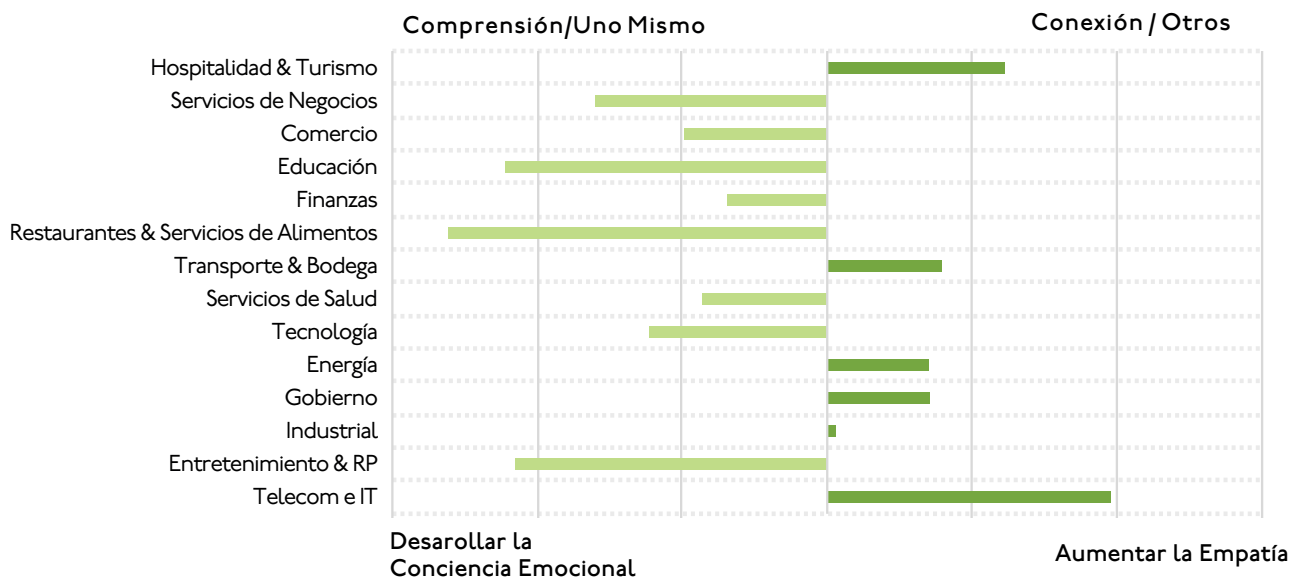
La **Influencia** forma parte del factor del Éxito de la Eficacia, e implica un compromiso para involucrar a otros. La fortaleza en este sector significa trabajar indirectamente a través de otros para ser eficaz.

SPOTLIGHT GLOBAL

SECTORES: ORIENTACIÓN EMOCIONAL



Orientación Emocional



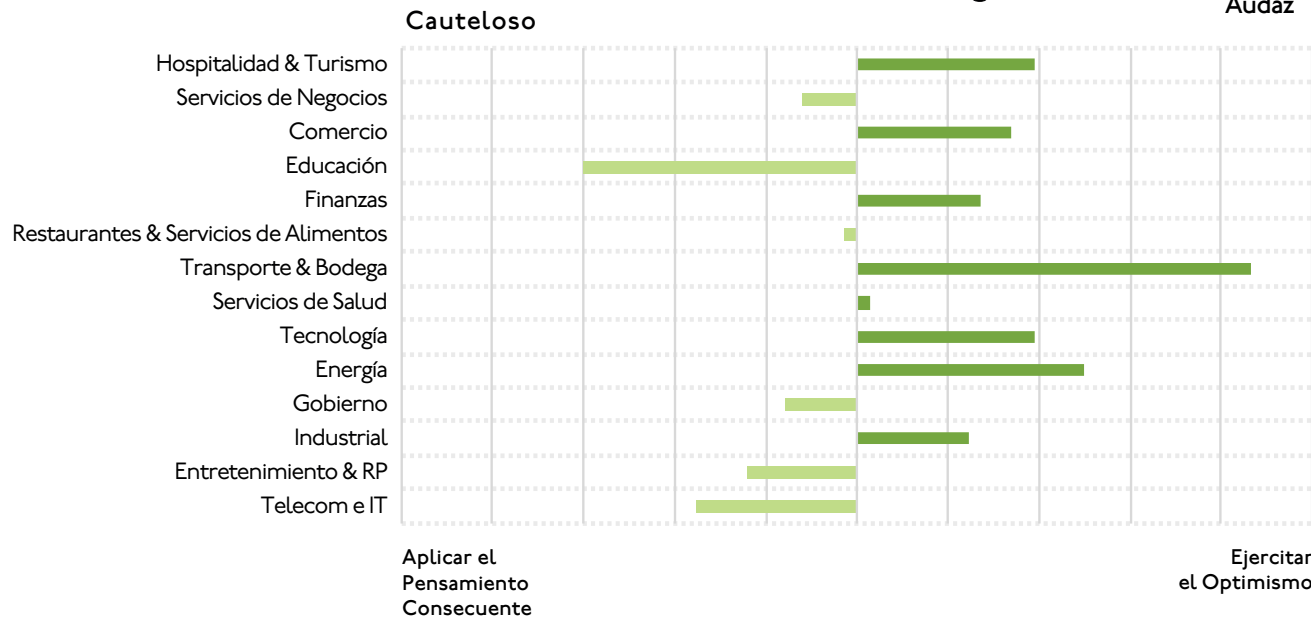
El sector Industrial es el más equilibrado. Telecom e IT tienen la tendencia más fuerte hacia la conexión con otros, mientras que Restaurantes y Servicios de Alimentos muestran mayor inclinación hacia la autoconciencia. Como se explica en la página 15, estos gráficos comparan la puntuación relativa de dos conceptos del modelo.

SPOTLIGHT GLOBAL

SECTORES: ORIENTACIÓN AL RIESGO



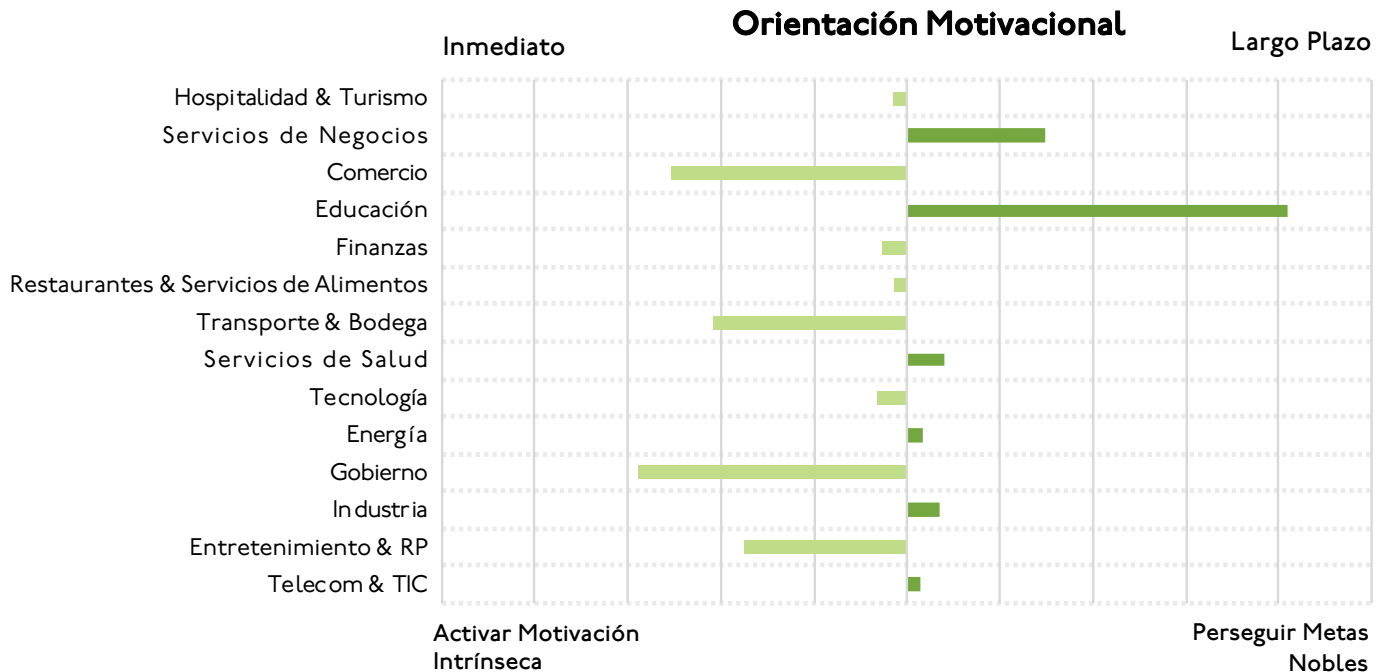
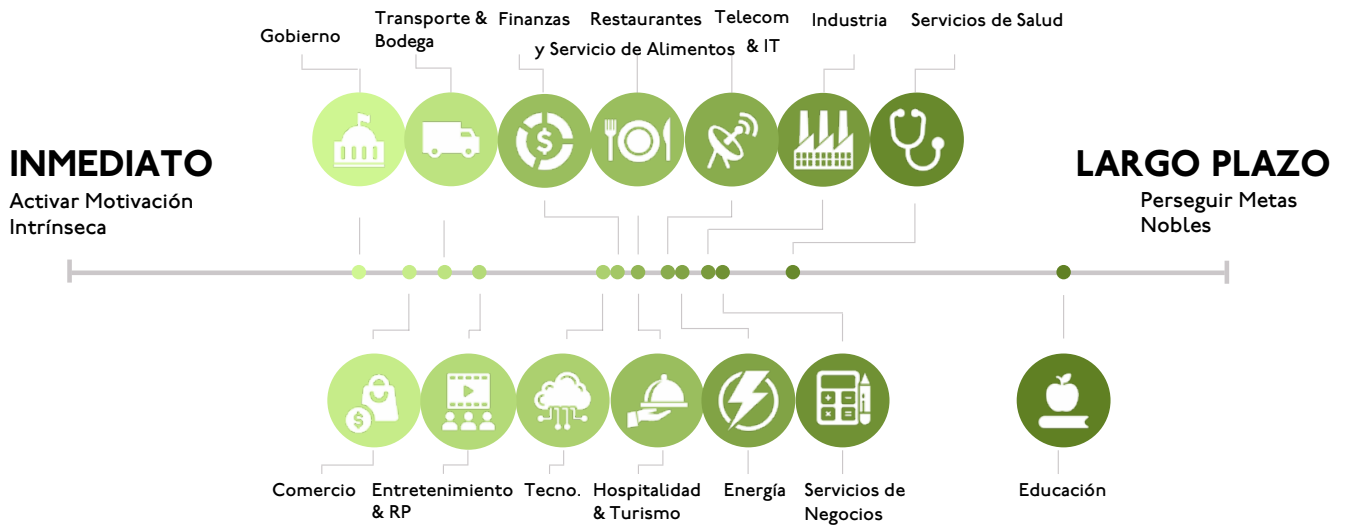
Orientación al Riesgo



Los sectores de Servicios de Salud y Restaurantes son los más equilibrados en este gráfico. El sector Educación se orienta al lado cauteloso (comprensible después de la prolongada crisis de la pandemia. Entonces, ¿cómo estará impactando a la futura generación?). Mientras tanto, el sector transporte/bodega muestra una orientación hacia el optimismo, buscando soluciones audaces. Como se explicó en la página 15, estos gráficos comparan las puntuaciones relativas de dos conceptos del modelo.

SPOTLIGHT DEL SECTOR

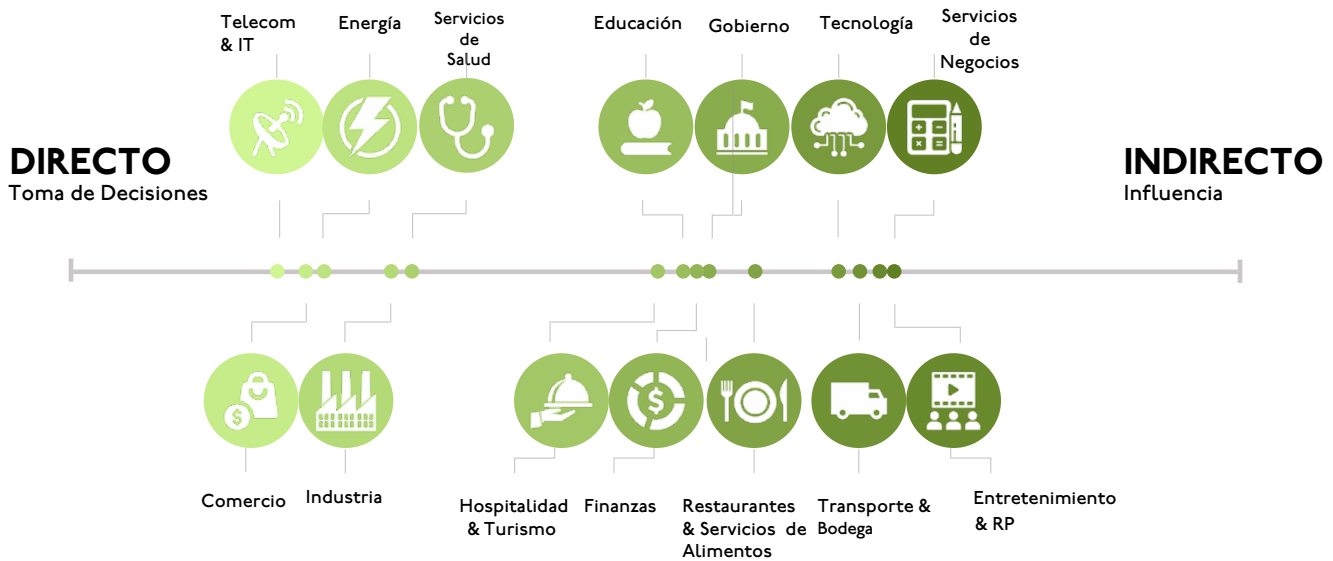
SECTORES: ORIENTACIÓN DE LA MOTIVACIÓN



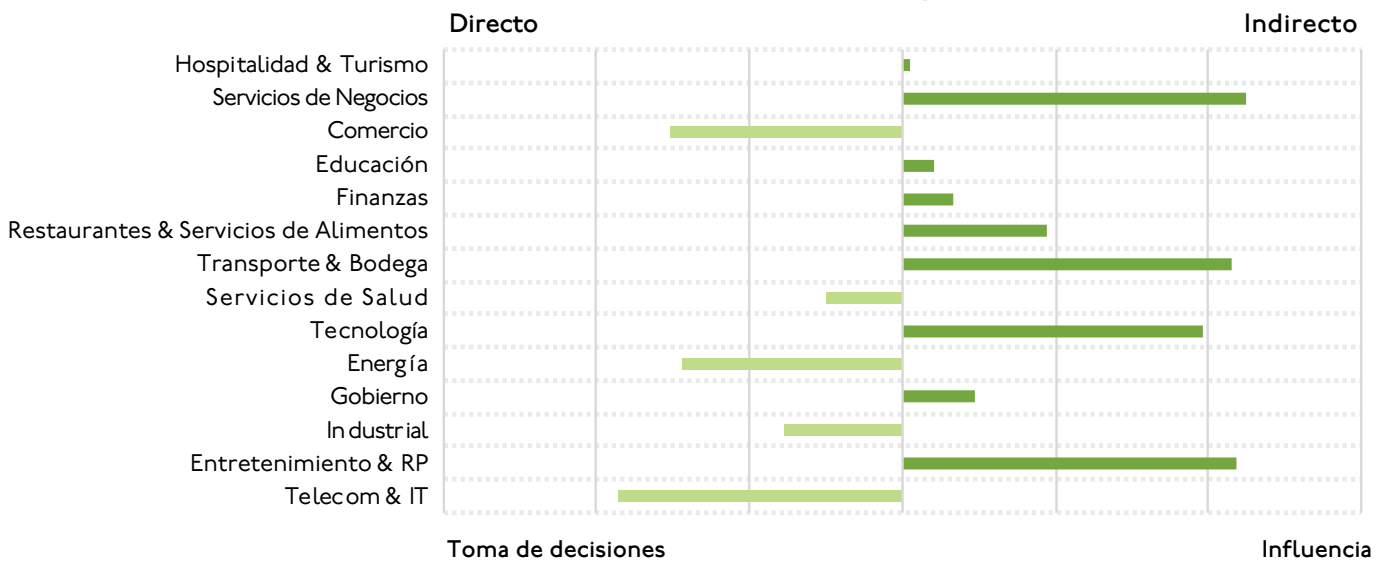
En esta escala, muchos de estos están en equilibrio; el Gobierno es quien más se impulsa por lo inmediato (¿qué puede ser una preocupación ante las necesidades globales de soluciones de largo plazo?), y la Educación es mayormente impulsado por el futuro. Como explicado en página 15, estos gráficos comparan puntuaciones relativas de dos conceptos del modelo.

SPOTLIGHT DEL SECTOR

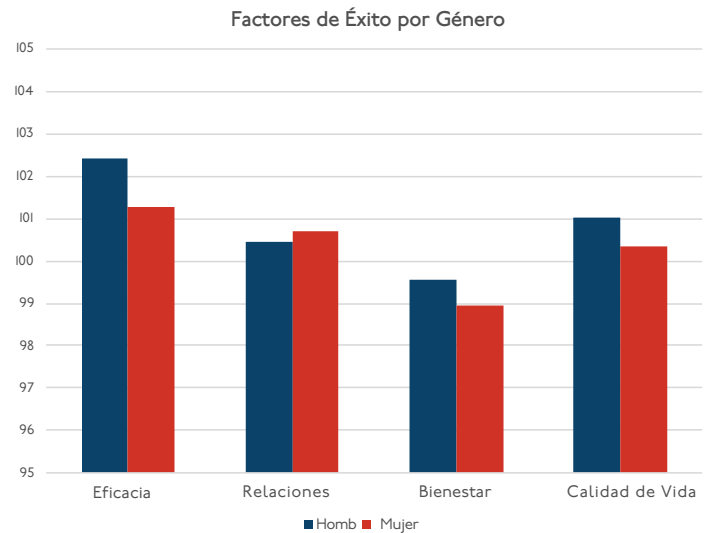
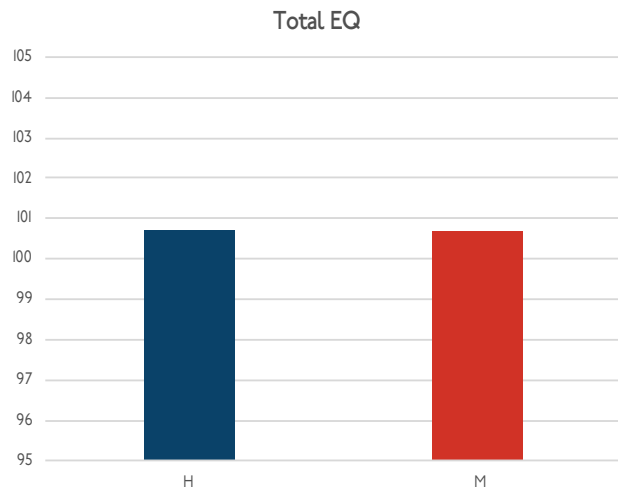
SECTORES: ORIENTACIÓN POR RESULTADOS



Orientación por Resultados



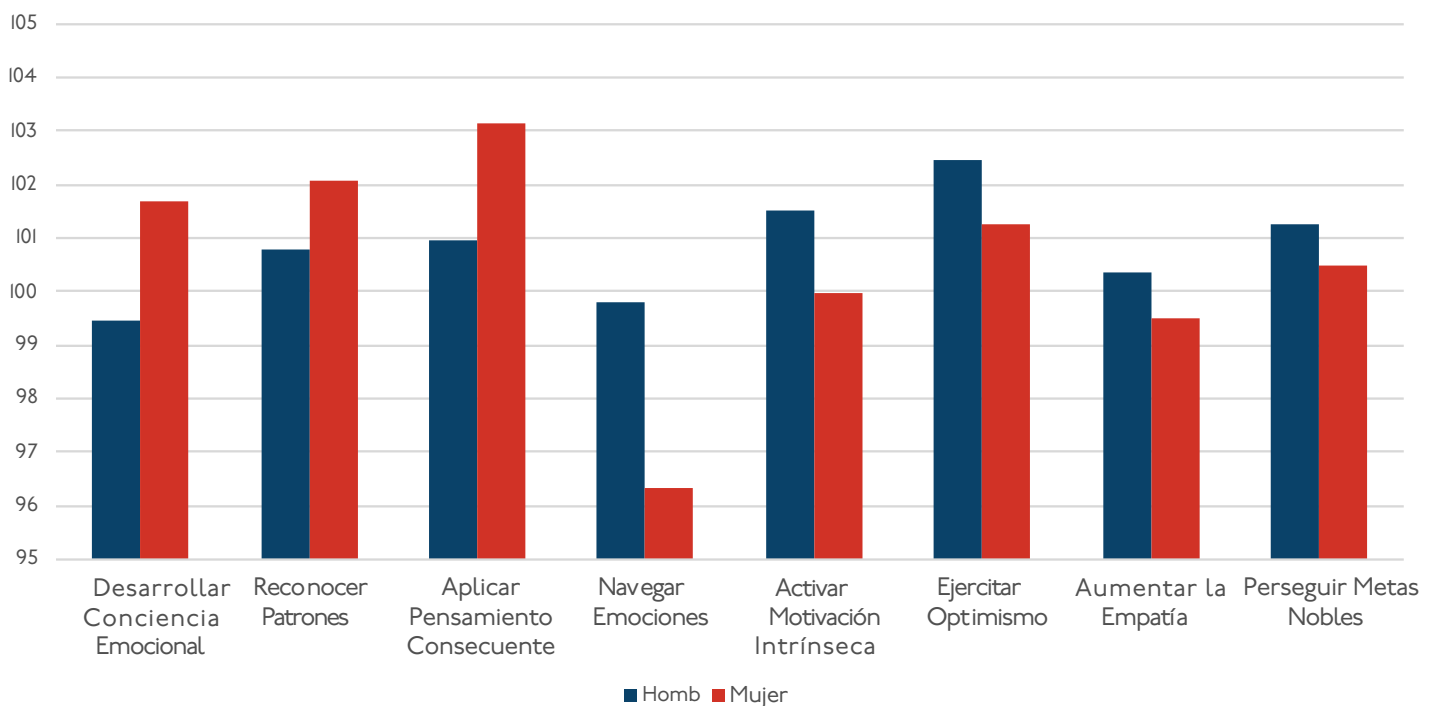
Hospitalidad/Turismo son las más equilibradas aquí, mientras que muchos sectores se inclinan fuertemente hacia un lado u otro; esto puede indicar que la perspectiva de algunos sectores de creación de valor es de “hacerlo nosotros mismos” versus “trabajar mediante otros.” Ver página 15 para más explicación de este gráfico.



Como mostrado en el gráfico Total EQ, a nivel macro no existen diferencias estadísticas entre el hombre y la mujer en términos de inteligencia emocional total (no hay suficientes respuestas "no binarias" para incluir en este análisis). Sí existen leves diferencias en los cuatro resultados (ver en página 5 las definiciones). Sin embargo, al explorar las ocho competencias (definidas en página 7) se observan múltiples variaciones.

La competencia donde las mujeres calificaron más alto que los hombres es en Desarrollar la Conciencia Emocional, y lo reverso para Navegar Las Emociones. Esto sugiere que las mujeres, en promedio, son un poco mejor para la conciencia emocional, mientras que los hombres, en promedio, son un poco mejor para el manejo emocional.

Competencias EQ por Género



CAMBIOS EN EQ DE MUJERES LÍDERES

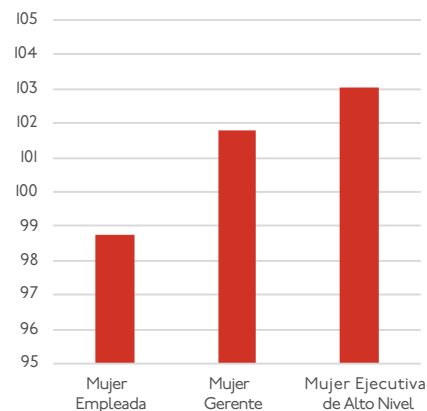
La inteligencia emocional está correlacionada con el progreso profesional de mujeres líderes. Mujeres gerentes calificaron 6.1% más alto del total EQ que las mujeres empleadas, y las mujeres ejecutivas de alto nivel calificaron 2.6% más alto.

DEMANDAS EMOCIONALES EN MUJERES LÍDERES

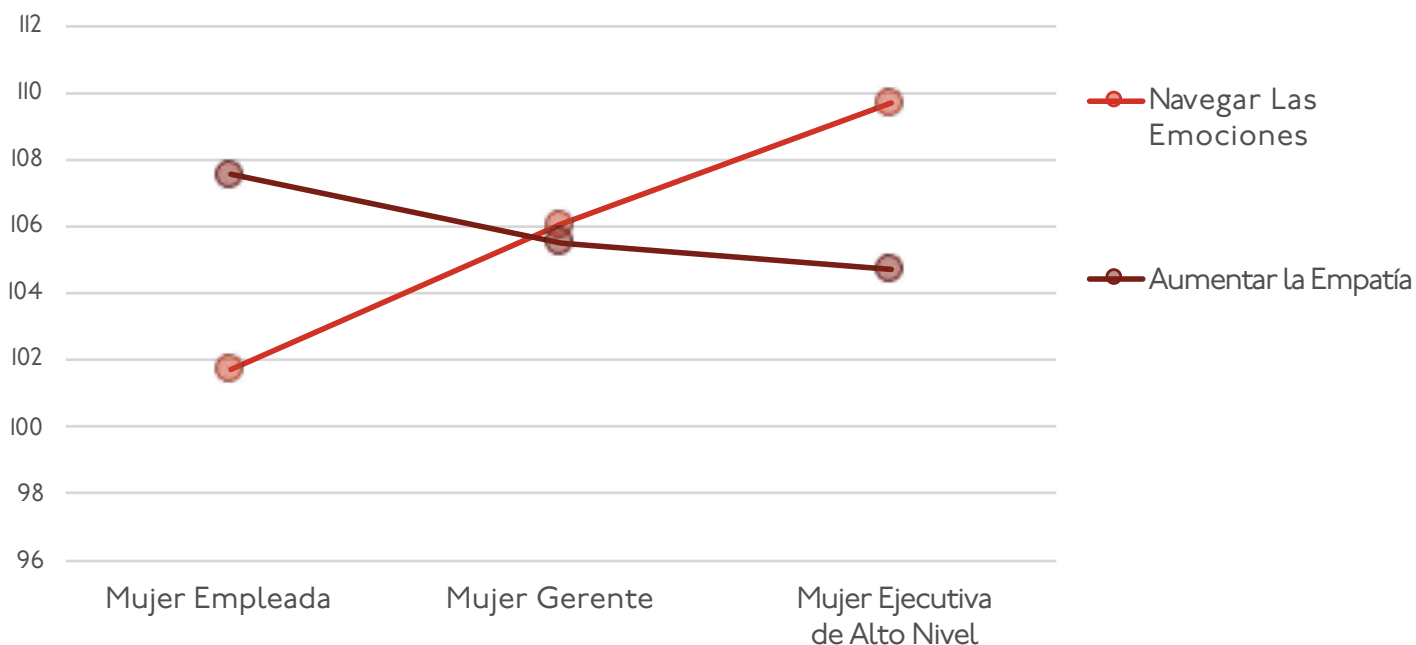
Mientras que la tendencia en “total EQ” está clara, en las siguientes páginas podemos ver que hay aspectos específicos del EQ vinculados con el progreso profesional para mujeres líderes (y que varía por regiones).

Se observan cambios notables en dos competencias mostradas abajo: una disminución en Aumentar Empatía (conectar con emociones) y un incremento en **Navegar Emociones** (potenciar emociones) está correlacionado con el progreso profesional de la mujer; este no es el caso para hombres. Esto podría estar impulsado por las expectativas de la cultura laboral, que empuja a las mujeres líderes a suprimir su empatía y manejar una creciente complejidad emocional.

EQ por Tipo de Cargo



Cambio en EQ por Tipo de Cargo

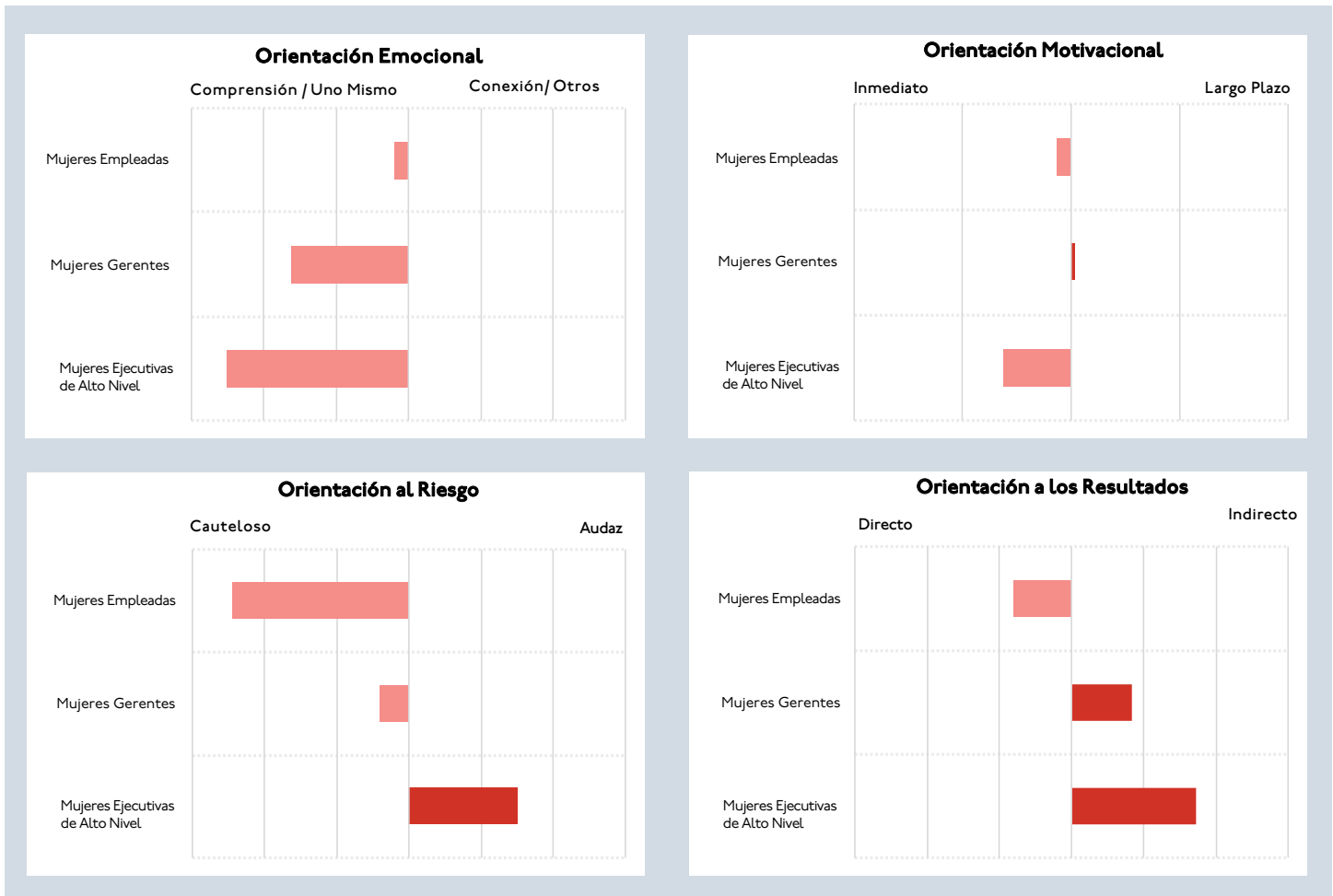


MUJERES LÍDERES DESARROLLO EQ

Las figuras abajo revelan una historia con más matices. Mientras estos son promedios de un gran conjunto de datos, sugieren que hay un camino hacia el desarrollo profesional:

Mientras las mujeres líderes son promovidas, e incrementan su EQ en general, también se mueven hacia:

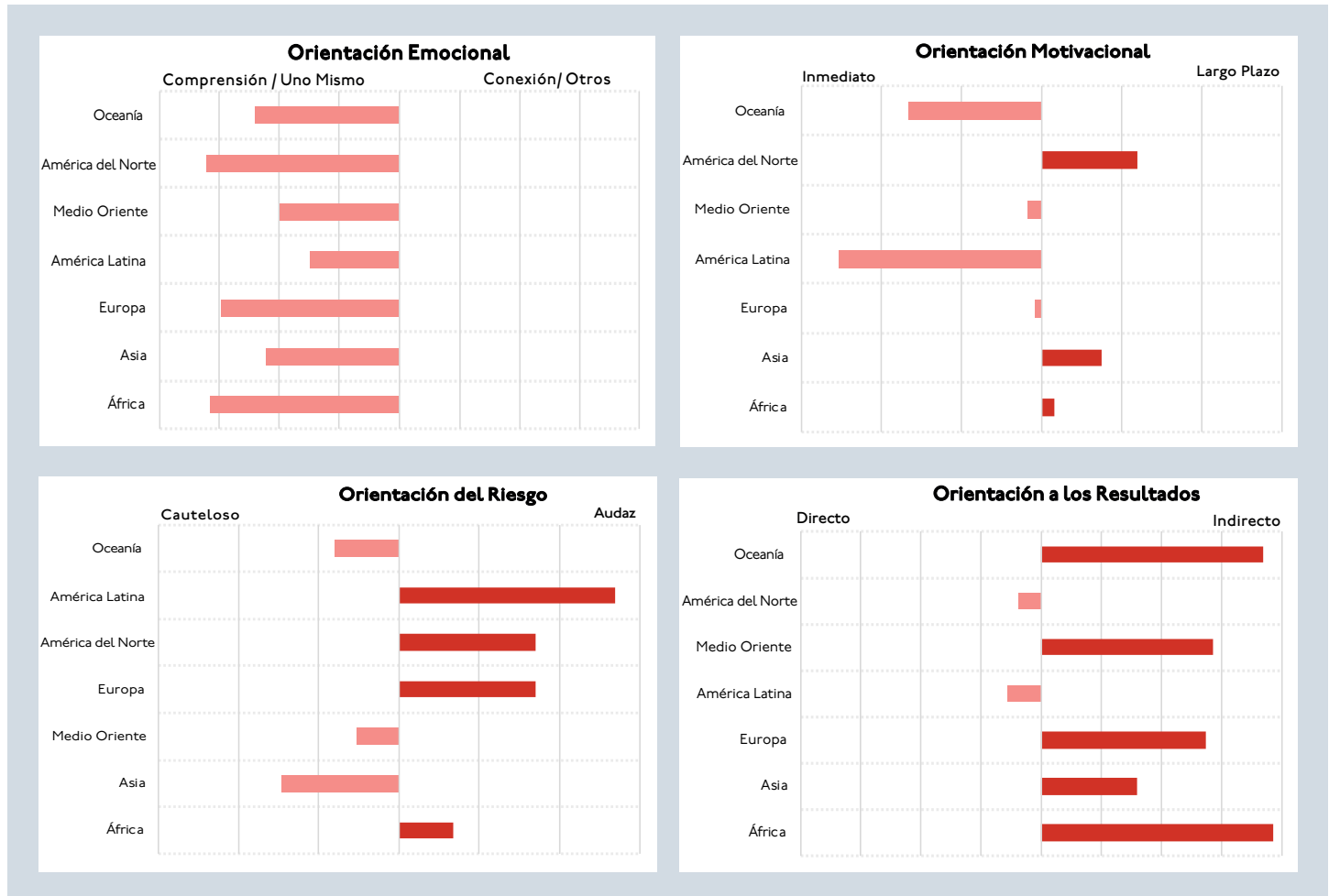
- ♦ mayor autoconciencia emocional (versus empatía),
- ♦ mayor optimismo (versus pensamiento consecuente),
- ♦ más alta motivación intrínseca (versus metas nobles),
- ♦ y lograr resultados a través de la influencia (versus decisiones tomadas individualmente).



Como explicado en página 15, cada gráfico compara las puntuaciones relativas de dos conceptos del modelo.

COMPARACIÓN GLOBAL

Existen diferencias regionales en estas escalas entre mujeres ejecutivas de alto nivel.



Como explicado en página 15, cada gráfico compara las puntuaciones relativas de dos conceptos del modelo. Las regiones se explican en página 27.

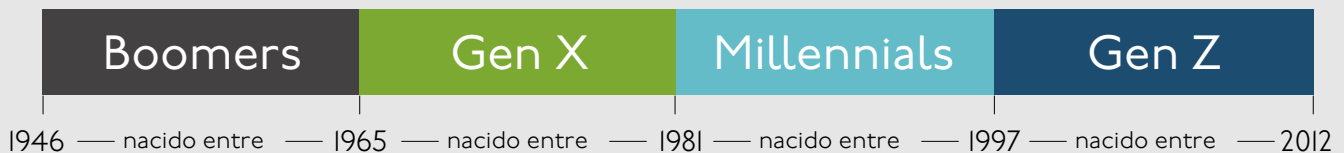
El “camino” articulado en la página anterior varía basado en la región geográfica:

- ♦ En el Medio Oriente, Oceanía, y particularmente en Asia, mujeres ejecutivas de alto nivel no son parciales hacia ser audaz.
- ♦ En América del Norte y Asia, el cambio de la mujer hacia lo inmediato es revertido (es decir, están más enfocadas en el largo plazo y en propósitos).
- ♦ El equilibrio hacia mayor autoconciencia emocional (versus empatía) es consistente entre las regiones.
- ♦ Para mujeres ejecutivas de alto nivel, en América del Norte y América Latina, se observa un cambio hacia la influencia.



¿CUÁL ES TU GENERACIÓN?

Definiciones para estas generaciones se basan en los años aproximados de nacimiento: Boomers: nacidos entre 1946-1964, Gen X: nacidos entre 1965-1980, Millennials: nacidos entre 1981-1996 y Gen Z nacidos entre 1997-2012. Existen rangos y traslapes entre cada uno de estos grupos. (fuente: Centro de Investigación Pew).

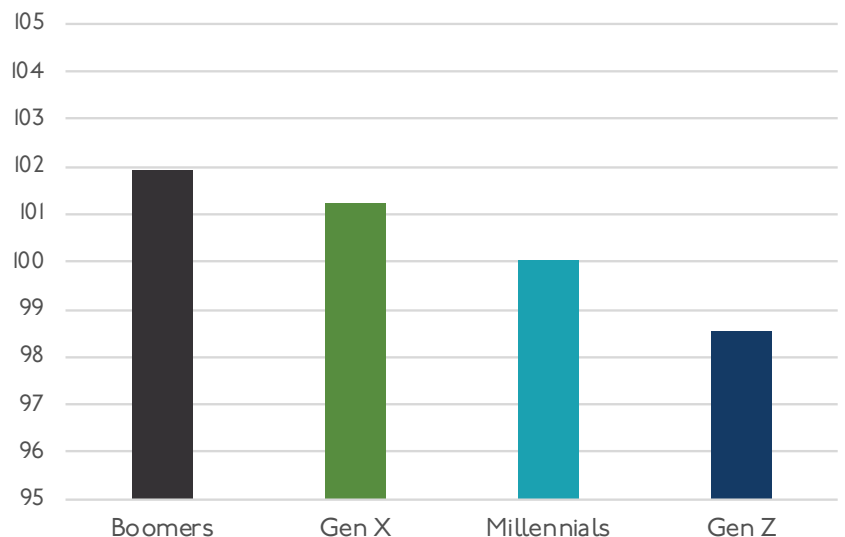


¿Qué tan diferentes son las generaciones (mostradas arriba) en términos de inteligencia emocional?

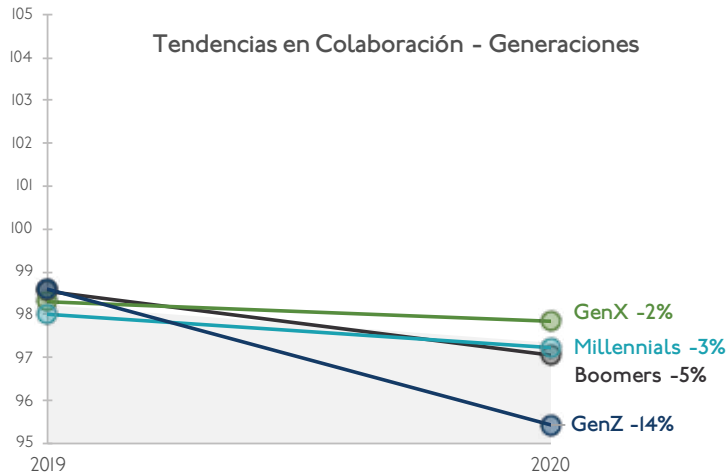
Datos de Estado del Corazón muestran que el total de EQ incrementa por generación. Esto puede deberse en parte a un efecto de la edad (en lugar de experiencias específicas de generaciones en particular).

Las siguientes dos páginas ofrecen una visión con más matices para ayudar a construir comprensión y colaboración mutua.

EQ por Generación

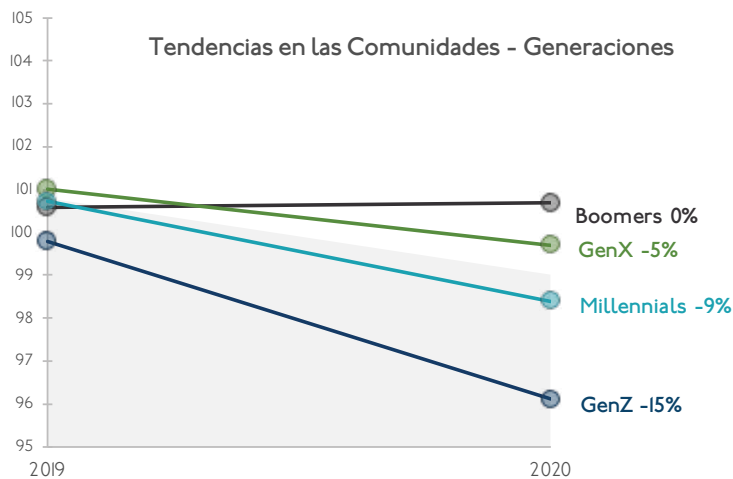


TENDENCIAS EN LAS GENERACIONES

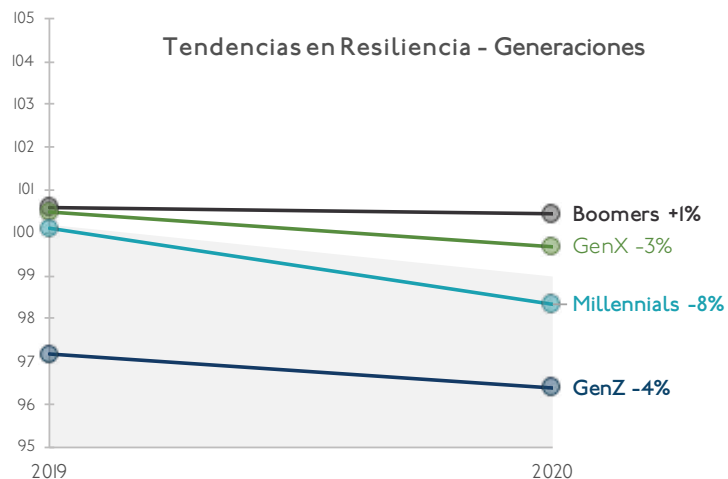


Como se ha discutido en página 13, la Colaboración es esencial hoy en día - y es la puntuación más baja en "Talentos Cerebrales EQ" medidos en este estudio.

Mientras el declive afecta todas las generaciones, GenZ fue la más afectada - quizás debido a la desconexión social (próxima figura).

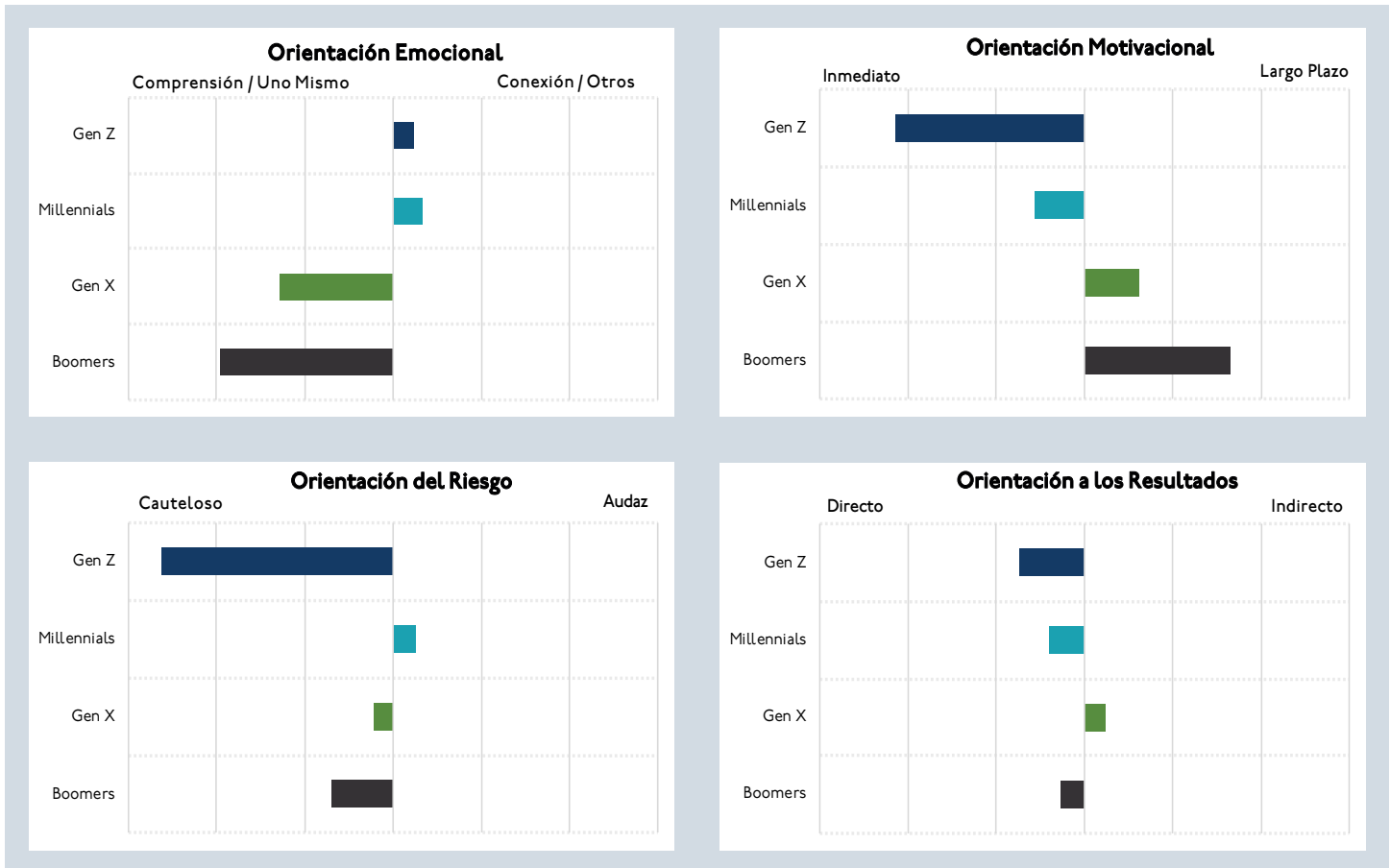


RELACIONES (ver Factores del Éxito en página 5) está subdividida en personal/comunitario y profesional/redes. Para los Boomers, "comunidad" no pareció afectado por la pandemia, mientras que las generaciones más jóvenes sí lo fueron - quizás porque dependen más en construir comunidades fuera de sus hogares.



Resiliencia es otro de los Talentos Cerebrales EQ, definido como: "Superar obstáculos, identificar oportunidades y apropiarse de soluciones". Aquí, los Millennials perdieron más terreno que otras generaciones. Esto puede deberse a una combinación entre pérdida de apoyo social (arriba) y altas demandas laborales en jóvenes.

TENDENCIAS EN LAS GENERACIONES

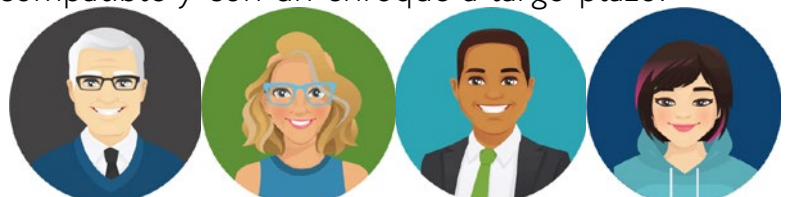


Como explicado en página 15, cada gráfico compara las puntuaciones relativas de dos conceptos del modelo.

Las tendencias generacionales en estas balanzas muestran grandes diferencias a través de las generaciones. Primero, examinando la Orientación del Riesgo de GenZ – sus puntuaciones en “Ejercitar Optimismo” están 5% por debajo de “Aplicar Pensamiento Consecuente.” **Es preocupante que la generación más joven está fuertemente orientada a la cautela**

También, es llamativo que generaciones mayores están más orientadas a la auto conciencia que la empatía, a pesar del impulso biológico hacia crecientes esferas de preocupación. Así mismo, es intrigante que las generaciones de mayor edad está más orientada hacia la acción directa en lugar de influir sobre otros; esto parece incompatible y con un enfoque a largo plazo.

¿Representará esto un riesgo en términos de liderazgo?



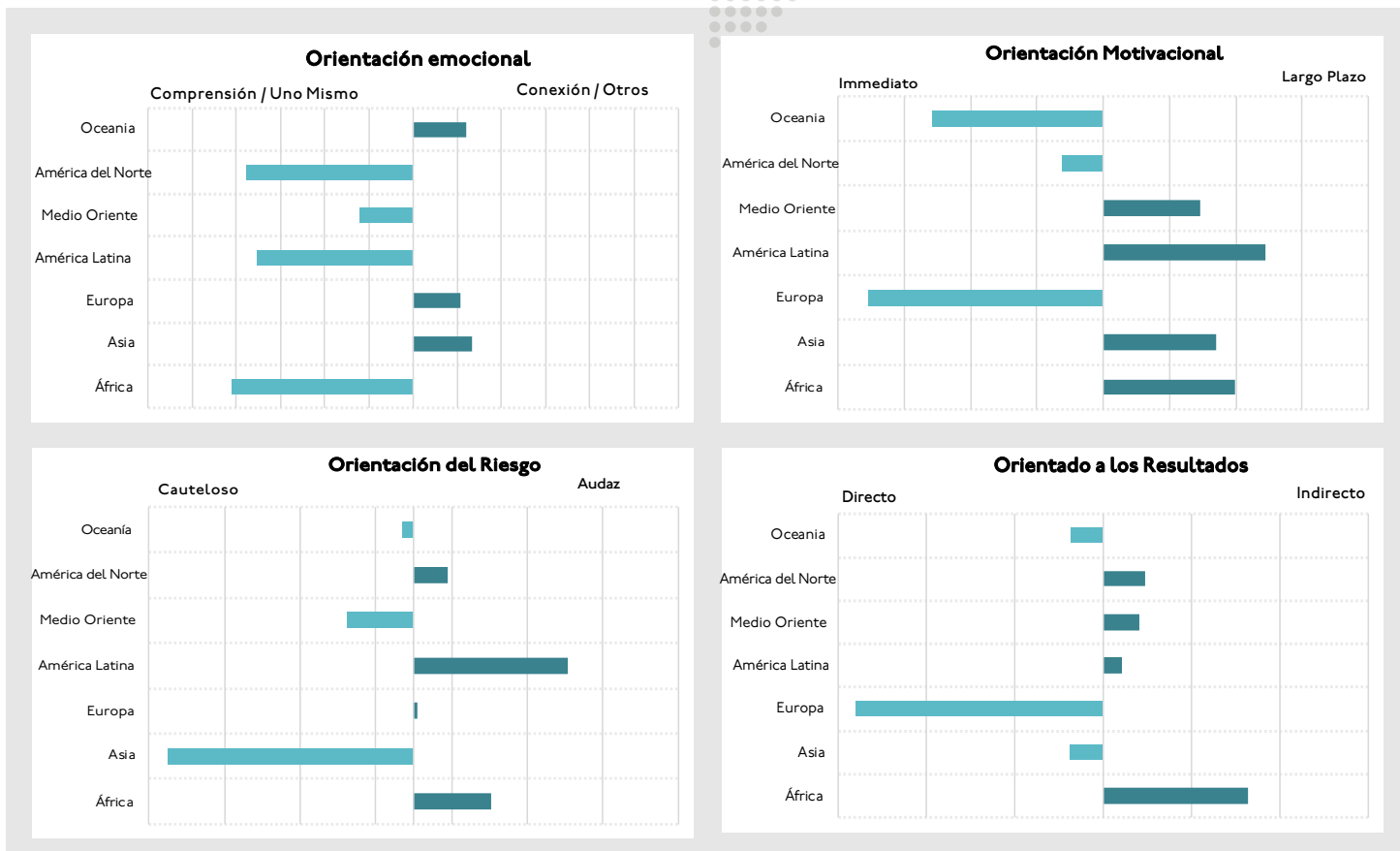
LENTE GLOBAL

RESUMEN POR REGIONES

El conjunto de datos de Estado del Corazón 2021 está dividido en 7 regiones (en orden alfabético):

- ♦ África - África continental e islas circundantes
- ♦ Asia - Asia continental desde Rusia & China hasta Japón e Indonesia
- ♦ Europa - Occidental, Sureño y Oriente
- ♦ América Latina - América Central & Sur e islas adyacentes
- ♦ Medio Oriente - países vecinos al Golfo Árabe
- ♦ América del Norte US, CA y CARICOM
- ♦ Oceanía - AU, NZ e Islas del Pacífico

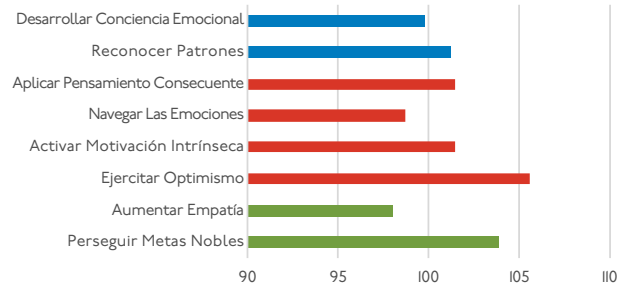
Hay numerosas y conflictivas definiciones de estas regiones; nosotros generalmente seguimos límites continentales como esbozado por mapsoftheworld.com



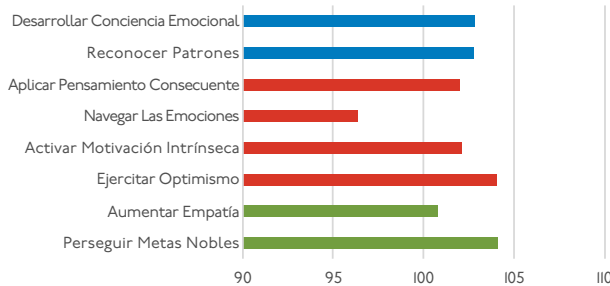
Como explicado en página 15, cada gráfico compara las puntuaciones relativas de dos conceptos del modelo.

Estos perfiles regionales revelan grandes variaciones alrededor del mundo. Este conocimiento nos puede ayudar a entender uno al otro y a trabajar en un mundo globalizándose. Estos perfiles son explicados en las siguientes páginas; también se puede ver página 7 para las definiciones de cada competencia.

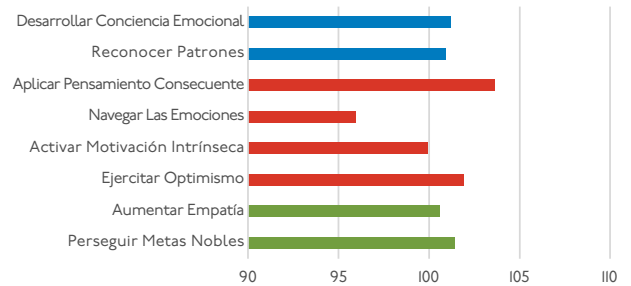
América Latina



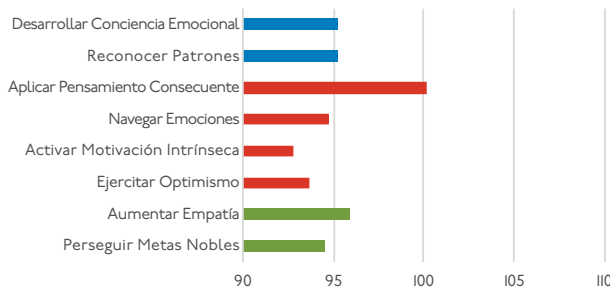
África



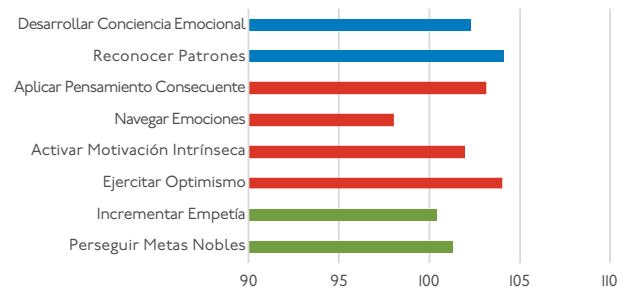
Medio Oriente



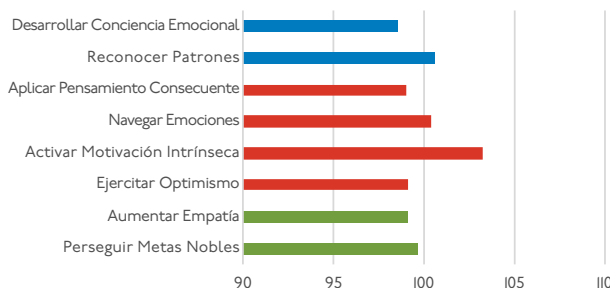
Asia



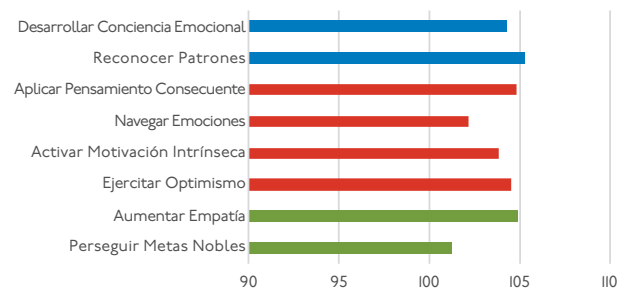
América del Norte



Europa



Oceanía

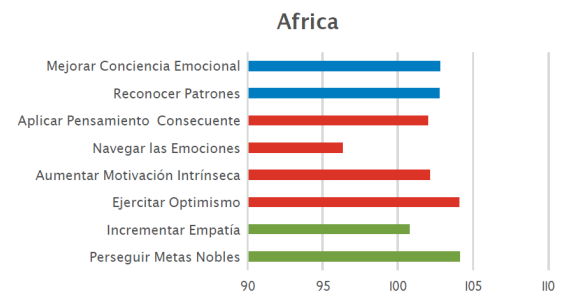


Las muestras regionales representan un promedio de individuos; dentro de cada región hay una gran variación en la puntuación y por lo tanto las generalizaciones deben ser reconocidas como tales. Dicho esto, hay variaciones significativas entre estos promedios, lo que sugiere tendencias para varias regiones para desarrollar la inteligencia emocional de diferentes maneras.

ÁFRICA



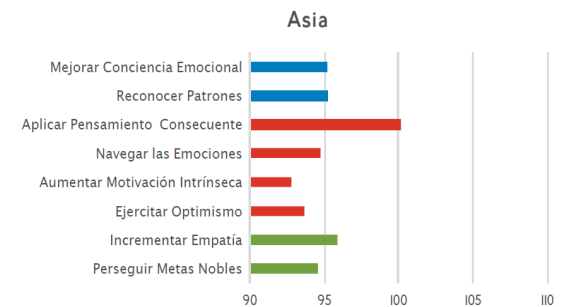
La puntuación de África muestra la mayoría de las competencias sobre 100 (promedio global), con valores más altos en Ejercitar Optimismo y Perseguir Metas Nobles, sugiriendo un compromiso de nuevas soluciones para un mejor futuro. Las calificaciones más bajas fueron Navegar Las Emociones, que puede presentar desafíos para potenciar y dirigir las emociones intencionalmente.



ASIA



El alto promedio calificado por Aplicar Pensamiento Consecuente en Asia sugiere una fuerte orientación hacia evaluación del riesgo; esta es la única puntuación en la región mayor a 100. La puntuación más baja en la región es Activar Motivación Intrínseca, sugiriendo un enfoque en motivadores externos, combinado con lo anterior, sugiere un enfoque en factores de riesgo externos.

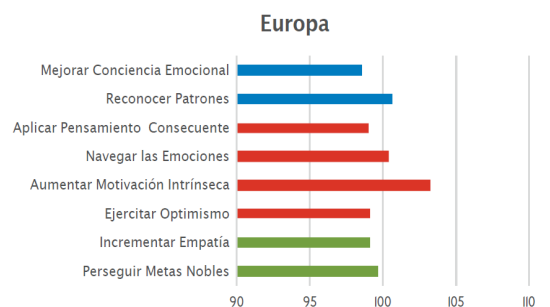


EUROPA

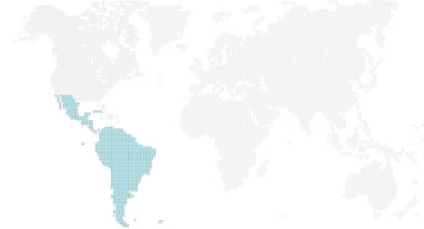


En la región Europea, la competencia con mayor calificación es Activar Motivación Intrínseca, que indica una dedicación pragmática para hacer lo que es necesario hacer.

Las tres puntuaciones más bajas son casi iguales; por 0.04, Aplicar Pensamiento Consecuente es el más bajo. Combinado esto puede reflejar la urgencia de tomar acción con menos preocupación por las consecuencias.



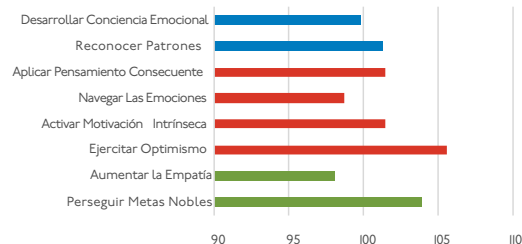
AMÉRICA LATINA



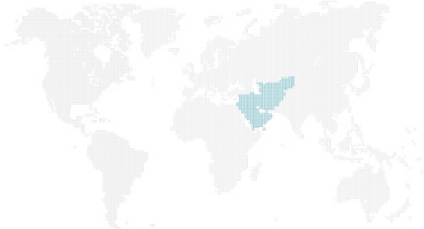
La calificación más alta para el perfil promedio de América latina es Ejercitar Optimismo, indicando una gran fortaleza para visionar nuevas posibilidades.

La calificación más baja es Aumentar la Empatía, que está vinculado a una conexión compasiva consigo mismo y con otros. Con un Navegar las Emociones más bajo, esto puede resultar en alejar, o ignorar los sentimientos.

América Latina



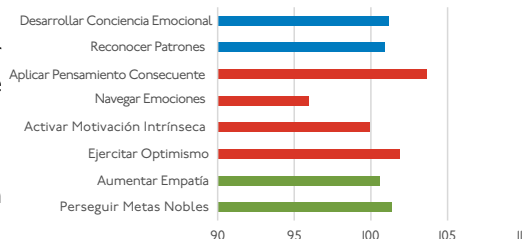
MEDIO ORIENTE



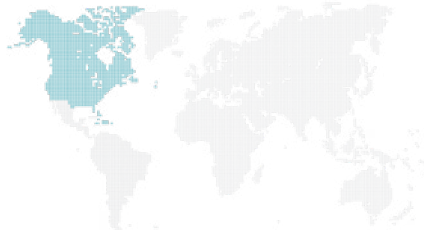
El perfil de EQ promedio en la región del Medio Oriente muestra una alta auto conciencia y el más alto en Aplicar Pensamiento Consecuente, que habilita a las personas para pausar y evaluar los riesgos.

La una notable caída está en Navegar Las Emociones, una habilidad esencial para cambiar la volatilidad a utilizar emociones de una manera positiva.

Medio Oriente

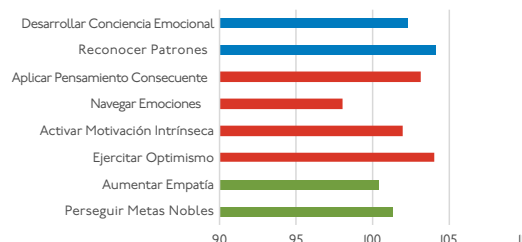


AMÉRICA DEL NORTE



En América del Norte la puntuación más alta se obtuvo en Reconocer Patrones, con Ejercitar Optimismo 0.06 puntos por detrás. La única puntuación menor a 100 (promedio) es Navegar Las Emociones, que es esencial para pasar de reacciones volátiles a respuestas intencionales.

América del Norte



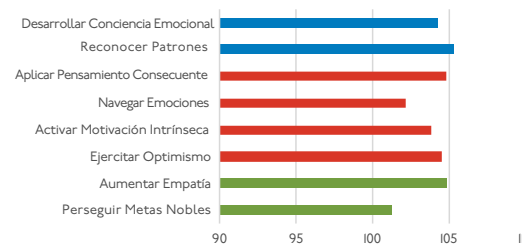
OCEANÍA



Oceanía muestra la puntuación de EQ más alta, y de mayor consistencia a través de las competencias, que sugiere una alta capacidad para aprovechar todas las fortalezas.

La puntuación más baja es en Perseguir Metas Nobles, que sugiere un leve riesgo en torno al pensamiento de corto plazo en vez de utilizar sus fortalezas para perseguir mayores propósitos.

Oceanía



ACERCA DE

RASTREANDO TENDENCIAS GLOBALES EN EQ DESDE EL 2011

Desde el 2011, el Estado del Corazón ha rastreado las tendencias cambiantes en inteligencia emocional (EQ), y el vínculo a los cuatro "factores del Éxito" de eficacia, bienestar, relaciones y calidad de vida.

Este análisis extrae del conjunto de datos más completo del mundo en EQ de la Evaluación de Inteligencia Emocional Six Seconds (SEI). El conjunto de herramientas del SEI incluye 4 evaluaciones diferentes y más de 20 opciones de reportes, proporcionando un sistema comprehensivo para apalancar la inteligencia emocional - en 22+ idiomas. Más detalles en: esp.6seconds.org/herramientas/sei/

Los autores del estudio de 2021 son Joshua Freedman, Tommaso Procičchiani, y Patricia Freedman.

Estado del Corazón es publicado por Six Seconds, la comunidad sin fines de lucro comprometidas a incrementar EQ.

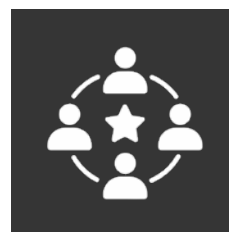
Ver: esp.6seconds.org/acerca



EFICACIA



BIENESTAR



RELACIONES



CALIDAD DE VIDA

Para **más de Estado del Corazón**, ver: esp.6seconds.org

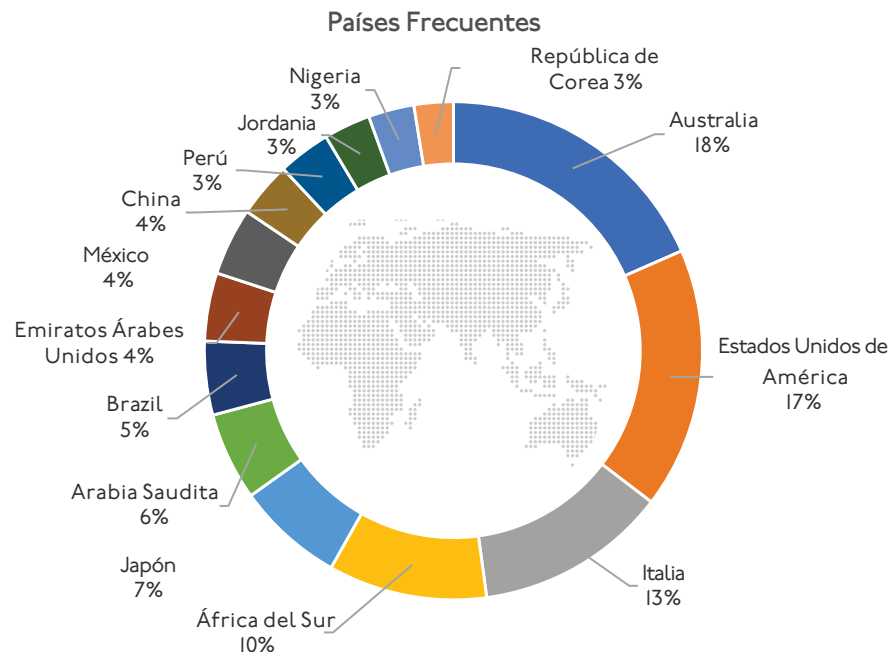
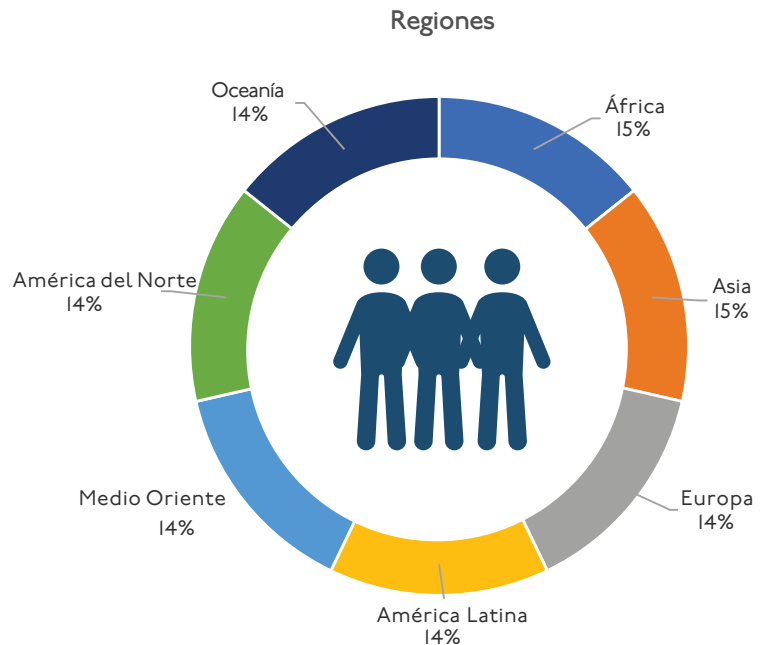
Referencia Sugerida

Freedman et al (2021). Estado del Corazón. Six Seconds. Obtenido de esp.6seconds.org

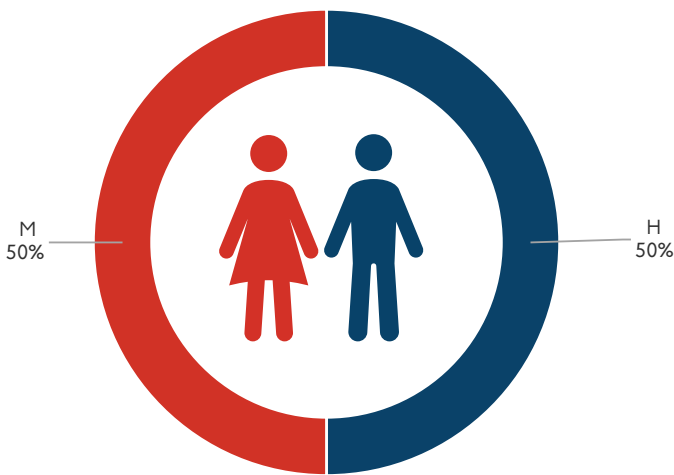
El Estado del Corazón utiliza un muestreo aleatorio equilibrado de un conjunto de datos de una investigación anonimizada de 127,645 personas que tomaron el SEI en 2018-2020. La muestra actual de 20,160 resultados seleccionados al azar representa 129 países y 14 sectores.

La muestra aleatoria es equilibrada por edad (iguales números bajo y sobre 40 años de edad), por género reportado (solo hombre y mujer se incluyen porque hay insuficientes respuestas no-binarias en la base de datos), y por región del mundo (con números iguales entre las siete regiones generales del mundo).

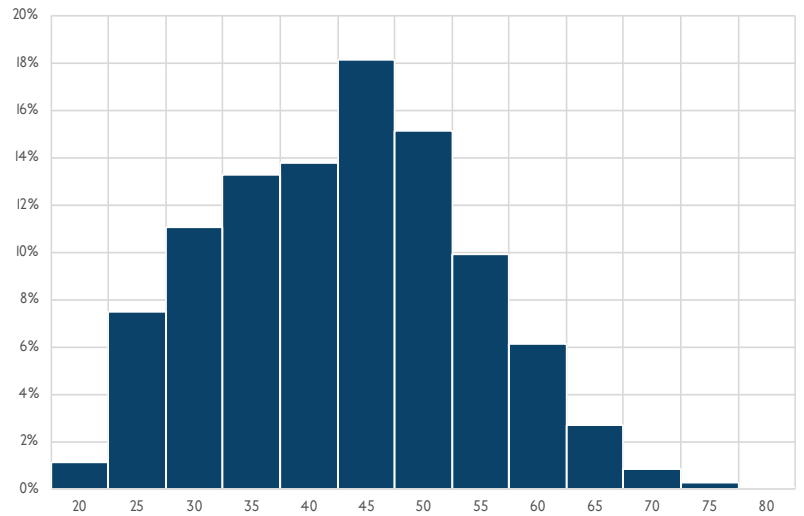
Como puede evidenciarse por las figuras, el conjunto de datos no es del todo representativo de la población general, especialmente en algunos países (en particular, el muestreo incluye más gerentes y ejecutivos de alto nivel, más graduados universitarios, y más graduados universitarios con títulos avanzados, que el promedio de las poblaciones nacionales. La muestra también es más antigua, en promedio, que la edad promedio de la población global.



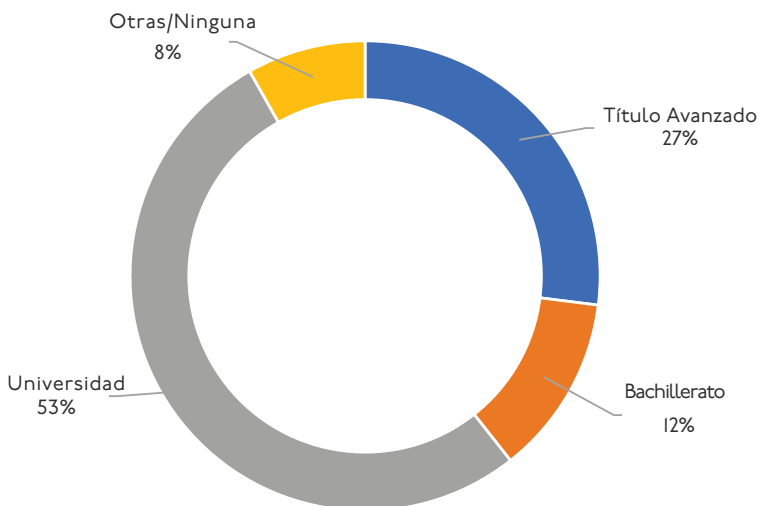
Género



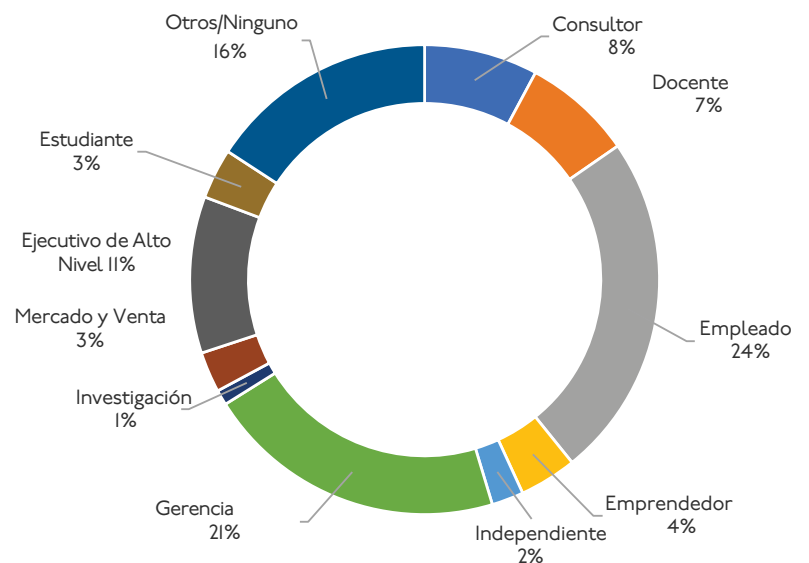
Edad



Educación



Tipo de Cargo/Rol





SOBRE SIX SECONDS

Six Seconds es una organización sin fines de lucro trabajando para aumentar la inteligencia emocional (EQ en todas partes del mundo. Como una comunidad de profesionales en aprendizaje, que apoyan a las personas para obtener mejores resultados, nosotros traemos herramientas y metodologías científicamente fundamentadas, a la práctica.

Nuestra visión es que para 2039, mil millones de personas estarán practicando las habilidades de la inteligencia emocional.

Trabajando hacia esa visión, investigamos y desarrollamos herramientas y métodos transformacionales, relevantes a nivel mundial y validados científicamente para medir y fortalecer las competencias clave para un cambio positivo.

La metodología aplica para negocios, educación, gobierno y otras organizaciones, para crear un contexto óptimo para que las personas sean y hagan lo mejor que puedan.

www.6seconds.org

para el informe Estado del Corazón
esp.6seconds.org

